

**NORMANDIE**

édition 2026

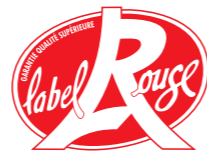
**Le magazine touristique**  
**DE LA DESTINATION**  
**Isigny-Omaha**



Offert par l'Office de tourisme



## Beurre et Crème d'Isigny A.O.P. Fromages de tradition



Dans ce numéro, vous trouverez  
tout ce qu'il faut pour préparer vos vacances !

# SOMMAIRE



### 02 CARTE

### 04 IDÉES SÉJOURS

#### ICI, ON PREND SOIN DE LA MÉMOIRE

- 07 81 ANS DÉJÀ
- 08 D-DAY
- 09 D-DAY AUJOURD'HUI
- 12 SITES ET MUSÉES
- 14 DÉCOUVRIR AUTREMENT

### 18 PORTFOLIO

#### ICI, ON PREND SOIN DU PATRIMOINE

- 20 CHÂTEAUX & FERMES MANOIRS
- 24 À DÉCOUVRIR

#### ICI, ON PREND SOIN DE VOS LOISIRS

- 27 TOUS À LA PLAGE
- 28 PÊCHE À PIED, PÊCHE ET BALADE EN MER
- 30 JETEZ-VOUS À L'EAU
- 32 LES PIEDS AU SEC

#### ICI, ON PREND SOIN DE LA NATURE

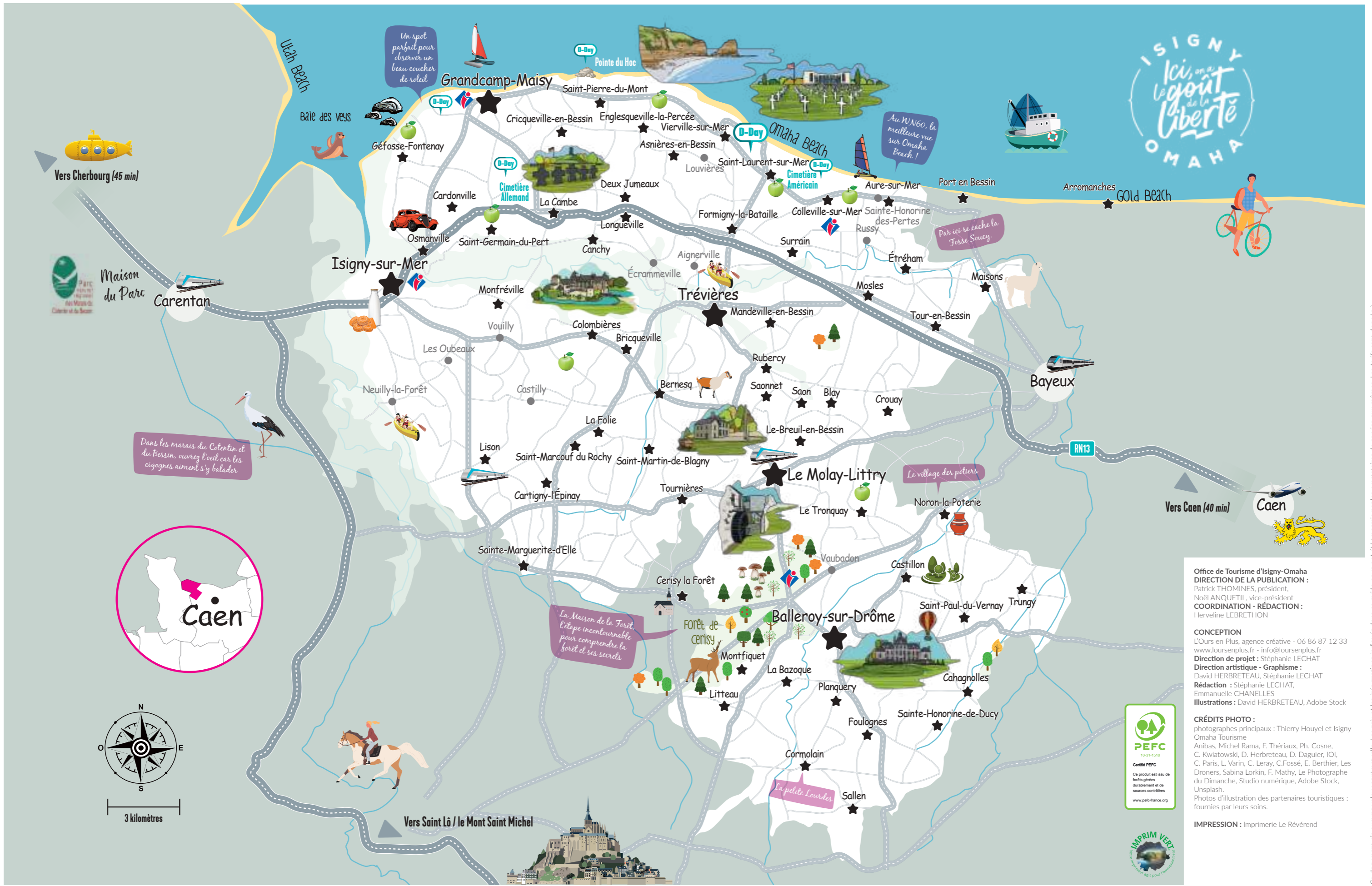
- 36 RANDONNÉES À PIED
- 38 À VÉLO
- 41 S'ÉVADER AUTREMENT
- 42 EN FORÊT

#### ICI, ON PREND SOIN DE NOTRE ARTISANAT

- 47 UN TERRITOIRE D'EXCEPTION
- 50 FERMES CIDRICOLES
- 52 RESTAURANTS
- 54 ARTISTES ET ANTIQUAIRES

#### ICI, ON PREND SOIN DE VOUS

- 56 L'OFFICE DE TOURISME
- 57 SHOPPING
- 58 TRANSPORTS
- 59 HÉBERGEMENTS
- 60 ANIMATION
- 61 LES MARCHÉS
- 62 LES HORAIRES DES MARÉES
- 64 LA CARTE DU CALVADOS
- 66 LES COORDONNÉES



ISIGNY  
Ici, on a le goût de la Liberté  
OMAHA

Dans les marais du Cotentin et du Bessin, ouvrez l'œil car les cigognes aiment s'y balader

La Maison de la Forêt, l'étape incontournable pour comprendre la forêt et ses secrets

Par ici se cache la Fosse Soucy

Le village des potiers

La petite Lourdes

**Office de Tourisme d'Isigny-Omaha**  
**DIRECTION DE LA PUBLICATION :**  
Patrick THOMINES, président,  
Noël ANQUETIL, vice-président  
**COORDINATION - RÉDACTION :**  
Herveline LEBRETHON

**CONCEPTION**  
L'Ours en Plus, agence créative - 06 86 87 12 33  
www.loursenplus.fr - info@loursenplus.fr  
**Direction de projet :** Stéphanie LECHAT  
**Direction artistique - Graphisme :**  
David HERBRETEAU, Stéphanie LECHAT  
**Rédaction :** Stéphanie LECHAT,  
Emmanuelle CHANELLES  
**Illustrations :** David HERBRETEAU, Adobe Stock

**CRÉDITS PHOTO :**  
photographes principaux : Thierry Houyel et Isigny-Omaha Tourisme  
Anibas, Michel Rama, F. Thériaux, Ph. Cosne, C. Kwiatowski, D. Herbreteau, D. Daguier, IOI, C. Paris, L. Varin, C. Leray, C. Fossé, E. Berthier, Les Droners, Sabina Lorkin, F. Mathy, Le Photographe du Dimanche, Studio numérique, Adobe Stock, Unsplash.  
Photos d'illustration des partenaires touristiques : fournies par leurs soins.

**IMPRESSION :** Imprimerie Le Révérend



Ce document n'a aucune valeur contractuelle. Les prix et les informations indiqués dans ce guide nous ont été transmis par les prestataires de service eux-mêmes. Les tarifs sont donnés à titre indicatif et ne sauraient en aucun cas engager la responsabilité de l'Office de Tourisme d'Isigny-Omaha. Reproduction même partielle interdite.

# Idées séjours SI ON NE DEVAIT GARDER QUE L'ESSENTIEL

Pas facile de concocter un programme de séjour, quand le choix est si riche !  
Et puis nos envies dépendent souvent de la météo, de l'humeur du jour et du temps à y consacrer.  
Alors, pour vous faciliter la tâche, voici quelques-unes de nos suggestions  
parmi nos petites habitudes, nos petits coins de paradis et nos lieux de prédilection.



si vous restez  
7 jours

**Samedi : chouette, c'est les vacances !**

Une fois les bagages défaits, zou, petite baignade sur la plage d'Omaha Beach !

C'est le bon soir pour se faire un petit resto tranquille les pieds sous la table, manger une glace en découvrant la côte avant de se glisser dans son lit tout frais en rêvant au programme de la semaine.

**Dimanche : à la plage**

**Matin** : découvrir les falaises monumentales de Sainte-Honorine des Pertes (1) et en profiter pour pêcher à pied. (p.28)

**Après-midi** : se promener sur la plage mythique d'Omaha Beach et découvrir ses dunes. Partir à vélo le long de la Vélomaritime (voie verte du littoral) paraît tout indiqué ! (p.38)

**Soir** : flâner sur le marché nocturne du port de Grandcamp (juillet-août) et longer nonchalamment les quais.

**Lundi : le terroir d'Isigny-Omaha**

**Matin** : explorer l'estran et les parcs à huîtres à Grandcamp-Maisy ou déguster d'autres spécialités dans une belle ferme cidricole (2). (p.50)

**Après-midi** : visiter les ateliers des caramels d'Isigny et se balader pour découvrir l'artisanat local. (p.46 à 54)

**Mardi : les plages du Débarquement**

**Matin** : se recueillir au cimetière américain à Colleville-sur-Mer (3), puis visiter le cimetière allemand de La Cambe.

**Après-midi** : rejoindre la Pointe du Hoc par les terres ou par la mer et visiter un des musées sur le Débarquement. (p.10 à 17 - p. 29)

**Mercredi : à son rythme !**

**Matin** : parcourir le marché d'Isigny-sur-Mer et manger le fameux sandwich saucisse ou sortir en attelage (4) à la découverte d'Isigny-Omaha (uniquement durant les vacances scolaires).

**Après-midi** : profiter d'une balade à cheval pour découvrir la forêt ou la verte campagne normande (p.41)

**Soir** : admirer le coucher de soleil sur la plage d'Omaha Beach lors d'une balade en Sulky (p.41).

**Jeudi : journée fun !**

**Matin** : faire une balade en mer pour découvrir la navigation ou rouler sur le sable d'Omaha en Fat Bike. (p.28 à 33).

**Après-midi** : se lancer dans une des activités nautiques de l'école de voile de Grandcamp-Maisy ou d'Eolia, et tester son équilibre sur un paddle, ou un char à voile. (p.31 à 33)

**Vendredi : testez votre côté nature**

**Matin** : découvrir les marais et admirer les cigognes (5) lors d'une randonnée. (p.36)

**Après-midi** : visiter le Musée de la Meunerie et le Musée de la Mine (p.23), puis admirer le coucher de soleil sur la campagne lors d'un vol en montgolfière au départ de Balleroy (p.41).

**Samedi : avant de partir... petite touche insolite !**

Plusieurs options : instant mignonnerie avec les chèvres de la Grange au Mohair ou bien avec les alpagas à Maisons, retour en enfance avec l'univers Disney de l'espace «Walt d'Isigny» ou encore visite du musée de la RN 13. Bon moment garanti ! (p.24-25)

si vous restez 2 jours



**Jour 1 : les plages du Débarquement**

**Matin** : visite d'un des musées historiques en famille pour mieux comprendre le Débarquement, halte à la boutique souvenir, visite solennelle au cimetière américain de Colleville-sur-Mer.

**Après-midi** : recueillement sur la plage du Débarquement d'Omaha Beach, côté statue des Braves à Saint-Laurent-sur-Mer. Et si vous continuez la visite en véhicule d'époque ? (p.15). Puis, pause crêpe sucrée Aux Délices d'Alice, pour repartir ensuite à la découverte de la Pointe du Hoc, exploration de la batterie de Maisy, visite du cimetière allemand de La Cambe.

**Soir** : dîner gastronomique aux fruits de la mer

**Jour 2 : terroir et patrimoine**

**Matin** : Découvrir l'espace de visite des caramels d'Isigny et shopping en boutique, petite balade en forêt de Cerisy (p.42 et 43), puis pique-nique sous les arbres.

**Après-midi** : cap gustatif dans une ferme cidricole et visite d'un beau château (p.22/23).

La check-list d'Herveline  
pour occuper les  
enfants l'été

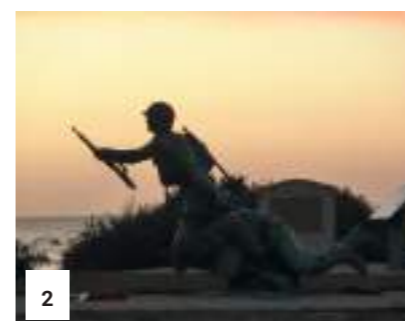
- Partir enquêter dans la forêt avec son sac à dos découverte «La quête féerique». Voir p.43
- Se balader à cheval ou poney. Voir p. 41
- Se laisser entraîner dans les aventures des ateliers famille. Voir p.43
- Se promener en baie des Veys pour observer les phoques ou dans les marais pour guetter les cigognes  
=> Gardez vos distances et restez discrets pour ne pas les perturber !
- Visiter gratuitement La Grange au mohair pour approcher les douces chèvres Angora. Voir p. 25
- Découvrir l'étonnant Musée Walt d'Isigny. Voir p. 24
- Accomplir en famille un des Rando-jeu du territoire. Il y en a 5 au total, à vous de choisir lequel ! Voir p.33

# ICI, ON PREND SOIN DE LA MÉMOIRE

Cimetière Américain de Normandie

## 82 ans déjà ! C'ÉTAIT POURTANT HIER

La situation de la Seconde Guerre mondiale semble bloquée en ce printemps 1944. Hitler et ses généraux sont certains que les Alliés vont débarquer en Europe, mais où ? Le troisième Reich échafaude déjà depuis quelque temps « le mur de l'Atlantique » pour empêcher l'invasion par la Grande-Bretagne. Les Alliés réfléchissent à un plan d'envergure pour contrer l'armée allemande depuis les côtes françaises, c'est l'Opération Overlord.



La stratégie d'attaque : lancer l'assaut simultanément sur cinq secteurs côtiers de Normandie, l'ouest du Calvados et l'est de la côte de la Manche.

Le 5 juin 1944, sous le commandement du général Eisenhower, les opérations débutent par le bombardement aérien puis naval des défenses allemandes devant les plages de débarquement et des batteries de canons plus à l'intérieur des terres.

Le lendemain, débute « Le Jour le plus Long » : plusieurs milliers de navires traversent la Manche et acheminent fantassins et blindés qui attaquent l'armée allemande depuis les plages. S'y rajoutent l'escalade et la prise de la Pointe du Hoc par les Rangers américains. Cette opération amphibie, du nom de code « opération Neptune » marque le début de la bataille de Normandie.

C'est la phase la plus importante de l'opération Overlord qui vise à créer une tête de pont alliée dans le nord-ouest de l'Europe et un nouveau front à l'ouest.

Une fois les plages et leurs abords pris, elles doivent être nettoyées et des chenaux dégagés afin de permettre un débarquement de plus grande ampleur de troupes et de matériels. Les Alliés mettent en place deux ports artificiels (projet Mulberry) devant deux des plages prises, Omaha Beach et Gold Beach. Leur construction reste le projet le plus gigantesque ayant demandé la plus grande prouesse technique de l'histoire du Débarquement.

**1 • Les passerelles d'Omaha**  
5 passerelles, composant une partie de l'ancien port artificiel d'Omaha Beach, visibles à Vierville-sur-Mer

**2 • Les G.I. du 116<sup>e</sup> RI/ 29<sup>e</sup> DI**  
Bronze offert par The National D-Day Memorial à Vierville-sur-Mer

**3 • Vétérans, nos héros de guerre !**  
Isigny-Omaha accueille les vétérans avec la Best Defense Foundation

### le saviez-vous ?

Le port artificiel (identifié Mulberry A) de Saint-Laurent-sur-Mer fut détruit par une tempête quelques jours après sa construction. Actuellement, une voie flottante, vestige de ce port artificiel, est exposée à Vierville-sur-Mer.

# LE D-DAY, HIER

JOUR J

00h05



La lune est presque pleine, quand plus de 5 000 tonnes de bombes sont lâchées par les avions alliés sur les batteries allemandes le long de la côte, du Havre à Cherbourg.

Hitler dort et son entourage ne juge pas utile de le réveiller. Attendant les Alliés à Calais, les Allemands ne croient pas à un débarquement massif en Normandie.



5h00

## POURQUOI ET COMMENT ?

Pour la réussite du Débarquement, les conditions météo étaient déterminantes :

- Une nuit de pleine lune et peu de nuages pour les bombardements préalables,
- Un vent faible pour le parachutage des hommes,
- Une marée basse à l'aube pour distinguer les nombreux pièges posés sur la plage,
- Peu de vagues à la côte.



Eisenhower décide le Débarquement des troupes alliées pour le lundi 5 juin 1944, mais la couverture nuageuse et la mer forte obligent à le repousser. A la faveur d'une accalmie annoncée, mais brève, le déclenchement de l'opération Overlord est donné au matin du mardi 6 juin 1944.

5h58



Le jour se lève, la marée est basse. Le plan prévoit que les Alliés débarquent des quelques 5 000 navires sur les plages de la côte normande. Utah et Omaha sont les 2 noms donnés aux secteurs américains.

À Omaha Beach, plage immense et totalement à découvert, le Débarquement tourne au cauchemar. Les soldats lourdement harnachés coulent à pic. D'autres périssent sous les tirs allemands.



06h45

## Le saviez-vous ?

### Le Commandant Kieffer

Philippe Kieffer restera dans les mémoires pour avoir joué un rôle important dans le Débarquement de Normandie. A la tête d'un commando de 177 hommes, les seuls soldats français du Débarquement (1<sup>er</sup> bataillon de Fusiliers Marins Commandos devenu par la suite les fameux Bêrets Verts), il débarque sur le secteur de Sword Beach, à Colleville-Montgomery. Malgré des pertes d'hommes significatives, il atteint son objectif tout en étant blessé ; il est à l'origine de la libération de Ouistreham. Après la guerre, le capitaine de corvette s'est installé à Grandcamp-Maisy. Il devint conseiller général puis député en 1946. Il repose face à la mer dans le cimetière de Grandcamp-Maisy.

8h00



Le Colonel Rudder, confirme que le WN75 de la Pointe du Hoc, falaise de 30m de haut, est en partie sous contrôle suite à l'attaque héroïque des 225 Rangers sous son commandement.

À Londres, De Gaulle déclare : « La bataille suprême est engagée ! » Sur les 156 000 soldats alliés débarqués, 10 000 sont tués ou blessés. Les Allemands ont perdu environ 6 500 hommes.



18h00

## «Si Omaha Beach m'était conté»

Ils avaient entre 9 et 21 ans, ils habitaient près de la plage des Sables d'or quand, en 44, elle est devenue... Omaha Beach ! 8 témoins racontent leurs histoires durant un film documentaire poignant à voir librement sur You Tube



08

# LE D-DAY AUJOURD'HUI

Anniversaire du Débarquement, hommages et festivités

Tous les ans, autour du 6 juin, la Normandie accueille une multitude de cérémonies en hommage aux soldats et aux civils tombés lors du Débarquement de 1944. C'est l'occasion pour les Normands, mais aussi pour le monde, de transmettre les valeurs fondamentales de paix et de réconciliation à nos enfants, tout en fêtant joyeusement cette liberté retrouvée.

## Le D-Day festival Normandy

Les Offices de Tourisme des plages du Débarquement vous invitent à fêter la liberté retrouvée grâce au D-Day Festival Normandy : un programme de manifestations touristiques et populaires, culturelles et festives !

Les moments forts sont nombreux : concerts, défilés, rencontres, animations culturelles et cérémonies mettent en lumière l'histoire de la Libération.



retrouvez tous les programmes en scannant les QR codes



programme du D-Day Festival



programme d'Isigny Omaha

## ZOOM SUR...

## Le pique-nique concert de la Liberté d'Omaha Beach samedi 6 juin à Saint-Laurent-sur-Mer

Venez vivre un moment unique au cœur d'Omaha Beach lors du désormais traditionnel Pique-nique Concert de la Liberté.

**Au programme :** une soirée conviviale et gratuite dans une ambiance chaleureuse et festive. Joignez-vous à nous pour partager un repas face à la mer, admirer le coucher de soleil, écouter de la musique et s'émerveiller devant un feu d'artifice.

Deux groupes se succéderont sur scène pour vous emporter dans un voyage musical mêlant énergie et émotions. Vous pouvez venir avec votre panier pique-nique, ou profiter des food-trucks et buvettes présents sur place. Tables et bancs seront installés pour le confort de chacun, avec de nombreuses places assises disponibles.

**Rendez-vous le 6 juin, en soirée, à Saint-Laurent-sur-Mer. Événement gratuit.**



09

# LE D-DAY AUJOURD'HUI

Se recueillir dans les cimetières militaires américain et allemand, visiter les batteries et musées, observer les falaises et fouler le sable des plages vous immerge dans l'histoire du Débarquement. On ne peut qu'imaginer le bruit des tirs et la détresse des soldats, face à la violence des combats qui se sont déroulés sur ces terres.



## Cimetière Américain de Normandie

Surplombant la plage d'Omaha, ce cimetière de 70 ha rassemble les tombes de plus de 9 300 soldats tombés au combat durant la Bataille de Normandie. Le Mur des Disparus accueille les noms de 1 557 soldats portés disparus au combat. La Chapelle, le Mémorial et le Jardins des Disparus honorent leur mémoire et le Visitor Center rend hommage au sacrifice consenti par ceux qui reposent ici et par leurs camarades d'armes. Ce lieu au 9 389 stèles blanches d'une puissance solennelle ne laisse pas indifférent. Une heure avant la fermeture, ne manquez pas la Descente des drapeaux, instant unique qui donne des frissons.

Visite libre ou guidée. Les pique-niques sont interdits dans l'enceinte du cimetière et sur le parking.

**TARIFS :** Gratuit  
**OUVERTURE :**  
Ouvert de 09h00 à 17h00 tous les jours sauf le 1er janvier et le 25 décembre.  
Dernière admission 30 minutes avant la fermeture, soit à 16h30.

**CONTACT**

Omaha Beach  
14710 COLLEVILLE-SUR-MER  
tél. : 02 31 51 62 00  
abmc.gov



## Cimetière militaire Allemand

Aménagé et entretenu par le VOLKSBUND (Service d'Entretien des Sépultures Militaires Allemandes), le cimetière accueille les sépultures de plus de 21 200 soldats allemands. 1220 érables y ont été plantés comme symboles vivants de paix et de réconciliation entre les nations. La nouvelle exposition trilingue aborde les thèmes de l'Homme en temps de guerre, des sépultures allemandes, de la population civile, du sens des commémorations et du devoir de mémoire.

La complexité et la tragédie de la guerre sont mises en lumière. Visite libre. Durée : 1 h à 1 h 30.

**TARIFS :** Gratuit  
**OUVERTURE :**  
01/04 > 31/10 : 8h-19h  
01/11 > 31/03 : 8h30-17h  
Samedis et dimanches : ouvert à 9h

**CONTACT**

Ancienne Route Nationale 13  
14230 LA CAMBE  
tél. : 02 31 22 70 76  
volksbund.de

## Candidature à l'UNESCO des Plages du Débarquement

Les Plages du Débarquement font l'objet d'une demande d'inscription sur la liste du patrimoine mondial de l'UNESCO.

L'objectif de cette démarche est de faire reconnaître les valeurs portées par ce lieu de mémoire : souvenir, paix et respect pour les sacrifices du passé.

La population locale et les acteurs institutionnels souhaitent aussi conforter la préservation des plages et des vestiges de l'événement.



Réalisation Anne-Ingrid Land Art, crédit M Rama

## LA POINTE DU HOC



D-Day, 7h00 du matin. Les premiers Rangers tentent d'escalader au grappin et à l'échelle la falaise à pic de 30 mètres de haut pour atteindre le sommet de ce paysage rendu lunaire par les bombardements et ouvrir la voie aux autres soldats. Ce fut l'une des batailles les plus difficiles du Débarquement. Aujourd'hui, les stigmates sont toujours visibles et on reste bouche bée face à l'action héroïque des soldats américains ! Les lieux sont naturellement empreints de solennité et on visite avec respect la batterie d'artillerie avec son poste de direction de tir, ses casemates, ses abris souterrains, ses immenses cratères... on imagine aisément la difficulté et la violence de l'assaut.

De mars 2026 à mars 2027, des travaux en cours sur le site entraîneront des restrictions d'accès, en fonction de leur évolution.



Télécharger l'appli mobile gratuite «Pointe du Hoc» avant votre venue



**CONTACT**

LA POINTE DU HOC  
Bâtiment d'accueil avec projection d'un film, visite libre du site.  
14450 CRICQUEVILLE EN-BESSIN  
tél. : 02 31 51 62 00  
abmc.gov

**TARIFS :** Gratuit  
**OUVERTURE :**  
Site accessible 24h/24h - 7j/7j  
Centre des Visiteurs : se renseigner

# LES SITES ET LES MUSÉES

Impossible de quitter Isigny-Omaha sans avoir fait le tour des sites et des musées ! Ils sont une mine d'or pour les fans d'histoire, les passionnés de véhicules de guerre, les férus d'espionnage, les explorateurs en herbe et les petits curieux. Ils témoignent également de ces années de guerre terribles qui ont bouleversé le cours de millions de vies...

## OVERLORD MUSEUM

Situé à 500 m du Cimetière Américain de Colleville-sur-Mer et de la célèbre plage d'Omaha Beach, Overlord Museum vous fait découvrir une collection unique de plus de 10 000 pièces, qui retrace l'histoire de la Bataille de Normandie jusqu'à la libération de Paris. Les 6 armées en présence y sont mises en scène grâce à des reconstitutions grandeur nature, associant effets personnels de soldats et plus de 40 véhicules, chars et canons. 2 200 m<sup>2</sup> d'exposition en immersion totale.

**TARIFS :** Adulte : 9.90€ / Étudiant, Enfant (7 à 15 ans) : 7.50€  
**OUVERTURE :**  
Du 14/02/2026 au 03/01/2027  
Musée fermé les 24 et 25 décembre.  
Arrêt de la billetterie 1h avant la fermeture du musée.

**CONTACT**   **PORTÉ DANS LES BRAS**  
Lotissement Omaha Center  
Rond-point du cimetière américain  
14710 COLLEVILLE-SUR-MER  
tél. : 02 31 22 00 55  
overlordmuseum.com



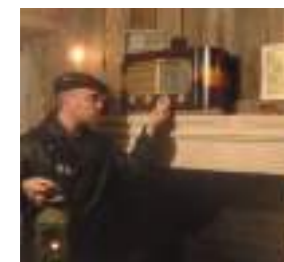
## LA MAISON DE LA LIBÉRATION

Les membres de l'association Les Fleurs de la Résistance vous accueillent à la Maison de la Libération à Saint-Laurent-sur-Mer, lieu de mémoire privé reconstitué années 40.

Ce site rend hommage : À la résistance locale et aux femmes engagées (exposition), aux quelques parachutistes de la 101<sup>e</sup> Airborne tombés sur secteur Omaha Beach (stèle), ainsi qu'à l'opération secrète Sussex-Proust menée la nuit du 5 au 6 juin 1944 et débarquée le matin du 6, par le capitaine Roger Guattary et ses hommes de combats (français) et aux Alliés.

Vous découvrirez une maison témoin des années 40, illustrant la vie d'époque.

Visite libre de 10h à 20h extérieur ou guidée sur rdv (préavis 3-4 jours).  
Projection sur Omaha Beach (durée 1h12) sur rdv.



**TARIFS :** Don à l'association « Les fleurs de la Résistance »  
**OUVERTURE :**  
01/05 > 30/09 : horaires, voir descriptif  
**CONTACT**   
27, rue du Val  
14710 SAINT-LAURENT-SUR-MER  
tél. : 06 88 66 03 74  
maisondelaliberation.fr

## MUSÉE MÉMORIAL D'OMAHA BEACH

Plongez au cœur de l'histoire du Débarquement. À 200m de la plage, le Musée Mémorial rend hommage depuis 30 ans aux soldats débarqués sur nos plages. De nombreux dioramas, une large collection d'objets authentiques, des photos d'archives ainsi qu'un documentaire d'époque de 25 minutes, accompagné de témoignages de vétérans, mettent en lumière le courage de ces hommes venus pour notre liberté. La visite est adaptée aux enfants et se fait librement.



**TARIFS :** Adulte : 7.90€ / Étudiant (16 à 25 ans) : 5.90€ / Enfant (7 à 15 ans) : 4.60€  
**OUVERTURE :**  
Ouvert de mi-février à mi-novembre : 10h00-17h30  
Avril Mai Septembre : 9h30-18h30  
Juin Juillet Août : 9h30-19h00  
Dernière admission une heure avant la fermeture.

**CONTACT**   **PORTÉ DANS LES BRAS**  
Avenue de la Libération  
14710 SAINT-LAURENT-SUR-MER  
tél. : 02 31 21 97 44  
musee-memorial-omaha.com

## MUSÉE D-DAY OMAHA

Des milliers de pièces originales exposées au cœur d'Omaha Beach dans un authentique bâtiment d'époque américain.

Situé entre le cimetière américain et la Pointe du Hoc, le musée présente à travers une scénographie enrichie et revisitée une collection unique de trésors dont la machine Enigma, FG42, équipements Résistance,... réunie pendant près de 50 ans par une famille qui perpétue le devoir de mémoire. Une expérience immersive de réalité virtuelle vous fera revivre, comme si vous y étiez, le Débarquement à Omaha.

Possibilité de se restaurer à l'Embusqué en dégustant une cuisine à base de produits frais et locaux.



**TARIFS :** Adulte : Musée+jardin 9€  
Enfant (6 à 16 ans) : Musée+jardin 4.50€.  
Tarif réduit et/ou bas carbone : se renseigner. Pour l'expérience VR, les visites guidées en jeep, vélo ou à pied voir le site internet.

**OUVERTURE :**  
D'avril à octobre : 10H-19H Tous les jours  
**CONTACT**     
Route de Grandcamp Maisy  
14710 VIERVILLE-SUR-MER  
tél. : 02 31 21 71 80  
dday-omaha.fr

## Le Mur de l'Atlantique



### Batterie de Maisy

Venez découvrir cette ancienne zone militaire allemande comprenant 2,5 km de tranchées, des tunnels, des emplacements de 6 plates-formes d'artillerie de 155 mm et autres constructions souterraines. Cette batterie allemande stratégique d'envergure ouvrit le feu sur les troupes de la libération, couvrant avec véhémence les plages d'Utah Beach et d'Omaha Beach. Son assaut final par les Rangers de l'armée américaine, le 9 juin 1944, a duré cinq heures !

La visite se fait seul avec un plan du site sur demande. Prévoir une lampe de poche, et par temps de pluie, des bottes.

Fermeture billetterie  
1 heure avant fermeture.

**CONTACT**    
7, route des Perruques  
14450 GRANDCAMP-MAISY  
tél. : 02 55 03 04 74  
maisybattery.com  
**TARIFS :** Adulte : 8€ / Enfant (6 à 12 ans) : 5€ / PMR : gratuit  
**OUVERTURE :**  
01/04 > 31/05 et Sept. : 10h-17h  
01/06 > 31/08 : 10h-19h



### Le bunker WN90 de Géfosse

À ne pas manquer ! Chaque dimanche matin à 10 h, Luc Le Gleuher, personnage haut en couleur, vous propose une visite commentée du «WN90», un ancien bunker allemand situé à Géfosse-Fontenay. Vous pourrez ainsi découvrir toute l'histoire de cette pièce du Mur de l'Atlantique restée en parfait état. Sur réservation.

**CONTACT**   
Ancienne Route Nationale  
Le bourg  
14230 OSMANVILLE  
tél. : 02 31 51 07 61  
06 74 72 25 15  
**TARIFS :** Don à l'appréciation du visiteur  
**OUVERTURE :**  
Toute l'année, le dimanche matin

## LES RITCHIE BOYS

Immergez-vous au cœur de la guerre psychologique menée en 1944, depuis le château de Colombières, par les services de propagande américains.

Vous découvrirez l'histoire des Ritchie Boys, ces jeunes réfugiés allemands qui ont fui l'Allemagne nazie puis se sont engagés dans les services américains du renseignement militaire.

Ces faits historiques méconnus vous seront présentés par le propriétaire du château

qui a rassemblé dans son musée une collection unique d'objets, documents, journaux et tracts de propagande révélant le rôle capital des Ritchie Boys dans la stratégie des Alliés.



**TARIFS :** 7€  
**OUVERTURE :**  
En juin, juillet, août, le mardi de 10h à 11h  
Réservation obligatoire

**CONTACT**  
Château de Colombières  
14710 COLOMBIÈRES  
tél. : 02 31 22 51 65  
chateau-colombieres.fr

## Optez pour les balades commentées de l'Office de Tourisme



### Omaha et ses héros


Lors d'une promenade pédestre et commentée, votre guide vous expliquera comment, en l'espace de quelques heures, la magnifique plage de Sable d'Or se transforma en tragique « Omaha la sanglante ». Des portraits de soldats vous seront contés.

**TARIFS :** Disponibles sur notre site internet  
**OUVERTURE :** En juillet et en août, les mardis et durant les vacances scolaires. Durée: 2h

**LIEU :** SAINT-LAURENT-SUR-MER 

### Raconte-moi Omaha en attelage

À bord d'une voiture attelée, laissez-vous porter par le rythme tranquille des cobs normands au départ de la célèbre commune de Vierville-sur-Mer.  
**TARIFS :** Disponibles sur notre site internet  
**OUVERTURE :** En juillet et en août, les mercredis. Durée : 2h30

**LIEU :** VIERVILLE-SUR-MER 

**CONTACT** Office de Tourisme 02 31 21 46 00

Découvrez aussi l'histoire d'Utah Beach avec l'Office de Tourisme de la Baie du Cotentin.

# DÉCOUVRIR AUTREMENT

Pousser la porte des musées d'Omaha Beach n'est pas la seule façon d'appréhender l'histoire du Débarquement. La découverte des lieux emblématiques peut se faire de différentes manières : par les airs, à vélo, en kayak ou encore avec des guides spécialisés qui sauront vous expliquer simplement les événements et le paysage qui vous entoure.



## SURVOLER OMAHA BEACH POUR EMBRASSER L'HISTOIRE

Offrez-vous un vol panoramique à bord d'un hélicoptère de type Écureuil d'une capacité de 6 passagers ou d'un avion ULM biplace ! Découvrez, vue du ciel, l'impressionnante Pointe du Hoc et l'incroyable cimetière américain ou encore la plage d'Omaha Beach pour prendre conscience de l'immensité de la tâche qui incombait aux soldats.



## HÉLI'ÉVÈNEMENTS

**TARIFS :** De 65 à 340€ (vol de 6 min à 40 min)  
**OUVERTURE :** Du 30 mai au 08 juin puis du 20 juillet au 16 Août 2026

**CONTACT**   
14710 ENGLÉSQUEVILLE LA-PERCÉE  
Entre la Pointe du Hoc et Vierville-sur-mer (D514), en face de la Cidrerie Lebrech  
tél. : 02 35 80 94 16 - 06 22 69 08 79  
helievenements.com



## ULM - OMAHA BEACH AIRFIELD LF 1456

**TARIFS :** À partir de 80€ les 15 minutes  
**OUVERTURE :** Toute l'année

**CONTACT**  
Vols possibles d'Utah Beach à Pégasus Bridge  
Vignets de Cabourg  
14710 COLLEVILLE-SUR-MER  
tél. : 06 80 16 38 79  
lf1456.com

## D-DAY NIGHT PAR LE MUSÉE D-DAY OMAHA

Nouveau D-DAY NIGHT, une expérience immersive inédite pour revivre cette incroyable nuit du 6 juin 1944. Proposé par OMAHA SECRET, plongez dans l'événement décisif que fût le Débarquement : « La nuit la plus courte précède le jour le plus long ». De 19h à minuit, le contexte, les enjeux et les rouages essentiels au succès de cette opération militaire vous seront partagés à travers différentes séquences conviviales et participatives qui jalonnent votre expérience.

**TARIFS :** À partir de 180€ par personne de 15 ans et plus. Dîner inclus.  
**OUVERTURE :** Avril à Novembre.  
Réservation et infos sur le site internet.

**CONTACT**   
Route de Grandcamp-Maisy  
14710 VIERVILLE-SUR-MER  
tél. : 02 31 21 71 80  
d-day-night.com



## WORLD WAR 2 VETERANS MEMORIES

Florent et Jenny ont conçu plusieurs circuits à faire en Jeep d'époque (immersion garantie!) ou dans un Van luxueux avec marche escamotable. Que vous ayez quelques heures, une journée entière ou plusieurs jours, ces circuits vous permettent de visiter les sites clés du Débarquement en Normandie tout en partageant histoires et anecdotes de ceux qui y ont participé.



**OUVERTURE :** Toute l'année  
**TARIE :**  
Jeep (3 pers max) : 1h45min/150€  
- demi-journée/400€ - journée complète/550€  
Van (8 pers max) : demi journée/350€  
- journée complète/550€  
**CONTACT**   
Plages du Débarquement  
tél. : 06 76 24 14 84  
ww2veteransmemories.org

ou en fatbike électrique AVEC

## OMAHA BEACH D-DAY STORY

➔ renseignements Éolia p.32



## JEEP'N DODGE EXPERIENCE

Bastien et Nicolas, deux frères passionnés par l'histoire du débarquement, vous proposent de vivre une expérience unique à bord de leurs véhicules historiques de 1944 (Jeep Willys et Dodge WC 51). Laissez-vous transporter sur les traces des Alliés et découvrez les sites du débarquement d'Omaha à Gold Beach, agrémenté d'anecdotes et d'images d'époque.

**TARIFS :** De 100€ à 320€ par véhicule. (Tour de 1h à 2h30, devis personnalisés). Uniquement sur réservation. Ne convient pas aux enfants de moins de 8 ans.

**OUVERTURE :** Toute l'année  
**CONTACT**  
Moulin de la Fosse Soucy  
14400 MAISONS  
tél. : 06 88 14 86 04  
06 33 80 26 29  
www.jeepndodgeexperience.com



## FAIRE QUELQUES ACHATS

### LA CASEMATE DE BERNARD

Ventes de vêtements dédiés au DDay et à la Normandie (du 6 mois au 4 XL), souvenirs, COBI sur la seconde guerre mondiale (brique de construction) et surplus militaire.

**TARIFS :** Souvenirs à partir de 2 euros, surplus militaire tous les prix. Possibilité de commander en click & collect via le site internet.

**OUVERTURE :** À partir d'Avril du mardi au samedi 9h-18h30 et le dimanche 9h-13h

**CONTACT**   
28, rue Émile Demagny  
14230 ISIGNY-SUR-MER  
tél. : 06 68 49 54 28  
lacasematedebernard.fr

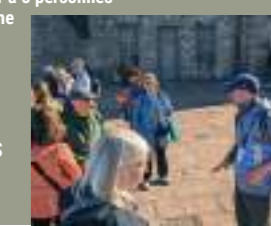


### HQ Company Tour

Compagnie de guidage composée d'une équipe de guides expérimentés et professionnels. Spécialisés dans la Seconde Guerre mondiale, notre but est de faire découvrir la région et son histoire. Visites D-Day à la journée ou demi-journées en tours privés ou à la place.

**TARIFS :** Tour privé : à partir de 650€/ groupe de 1 à 8 personnes  
Tour à la place : à partir de 140€/personne  
**OUVERTURE :** Du 1<sup>er</sup> mars au 31 Octobre

**CONTACT**  
3, route des Longchamps  
14400 SAINT-MARTIN-DES-ENTRÉES  
tél. : 02 50 55 00 74  
hqcompanytour.com





### D-Day Experience

N'apprenez plus l'Histoire, vivez-la ! Découvrez D-Day Experience et les différents espaces qui le composent : le musée, la maison historique, un simulateur de vol unique au monde, un cinéma 3D avec écran géant et un mémorial dédié aux troupes aéroportées, mais aussi un magasin d'antiquités militaires et une boutique souvenirs !

**TARIFS :** Adulte : de 9€ à 19.90€  
Enfant (6-17 ans) : de 7€ à 15.90€ - Pass Famille : de 45€ à 65€

**OUVERTURE :** Ouvert tous les jours. D'avril à sept. : 9h30-19h / D'oct. à mars : 10h-18h. Clôture de la billetterie 1h30 avant fermeture.

#### CONTACT

50, rue Joseph-Lafosse,  
Saint-Côme-du-Mont  
50500 CARENTAN-LES-MARAIS  
tél. : 02 33 23 61 95  
dday-experience.com  
Boutique en ligne :  
paratrooper.fr



### Normandy Victory Museum

Ce lieu unique vous propose de découvrir l'histoire de la bataille des haies à travers une scénographie émouvante constituée d'une trentaine de mises en scène avec mannequins en uniforme et en civil, plus de 15 000 objets authentiques. Des expositions permanentes : « Le rôle des femmes dans la guerre » ; « portraits de vétérans ».

Du 4 avril au 1<sup>er</sup> nov. 2026 : « La guerre s'affiche » et des événements toute l'année.

Sur place : activités immersives, boutique et restaurants.

**TARIFS :** Adulte : 9.90€ / Enfant (7 à 17 ans inclus) : 7€ / Moins de 7 ans : gratuit / Tarif réduit (enseignant, étudiant, militaire, PMR) : 7€ / Forfait famille : 33€

**OUVERTURE :** Du 14/02 au 31/10 : ouvert tous les jours

Nov. et Déc. : ouvert WE et vacances / Fermeture annuelle en janvier.

#### CONTACT

Rue de la Fourchette-Catz  
50500 CARENTAN-LES-MARAIS  
tél. : 02 33 71 74 94  
normandy-victory-museum.fr



### Hangar à dirigeables d'Écausseville

Unique en Europe, cette immense construction à dessein militaire se découvre en 4 étapes : son histoire, la Bataille de Montebourg en 1944, la visite du champ de bataille de 1944 et la visite du hangar.

**TARIFS :** Adulte : 6€ / Enfant (8-14 ans) : 2.50€ / Famille : 13 et 15€

**OUVERTURE :**

01/07 > 31/08 : 10h-18h. Reste de l'année : 14h-18h

Fermé de déc à mars inclus (hors vac. février)

Autres périodes, se renseigner

#### CONTACT

La Lande  
50310 ÉCAUSSEVILLE  
tél. : 06 81 18 06 65  
aerobase.fr

### World War II Museum

Sur 1000 m<sup>2</sup> d'exposition, découvrez la vie durant la Seconde Guerre mondiale, de vraies mises en scènes plongent le visiteur dans l'ambiance de l'époque. Cheminez à travers une rue typique des années 40 reconstituée avec ses boutiques et maisons. De nombreux véhicules et matériels d'époque, blockhaus d'époque offrant une vue imprenable sur Utah Beach. En fin de parcours, une exposition temporaire permet de découvrir chaque année un thème historique original et travaillé, lié à la Seconde Guerre mondiale.

**TARIFS :** Adulte : 9€ / Enfant (6 à 12 ans) : 6€. Réductions, voir site internet.

**OUVERTURE :**

Juillet, août et 5 au 9 juin : 10h-19h

D'avril à oct., hors été : 10h-18h

#### CONTACT

(en sac adapté)  
18, avenue de la Plage  
50310 QUINEVILLE  
tél. : 02 33 95 95 95  
worldwar2-museum.com

### Batterie de Crisbecq

Plongez en totale immersion dans la plus grande batterie d'artillerie des plages du Débarquement. Découvrez l'intégralité d'une batterie allemande avec ses 22 blockhaus souterrains réaménagés d'époque, un surprenant complexe de tranchées et souterrains sur un site vaste de 5ha. INÉDIT devenez acteur du JOUR J grâce au simulateur, dans la peau d'une résistante française, d'un soldat allemand et américain.

**TARIFS :** Adulte : 12.50€ / Enfant (6-14 ans) : 8.50€ / Réduit : 11.50€ (étudiant, militaire, handicapé)

**OUVERTURE :**

Ouvert 7j/7 du 07/02 au 11/11 de 10h à 18h / Juillet - août : 10h à 19h

Fermeture de la billetterie 1h30 avant la fermeture du site.

#### CONTACT

(en sac adapté)  
A1 route de Crisbecq  
50310 SAINT-MARCOUF-DE-L'ISLE  
tél. : 09 82 57 61 92  
06 68 41 09 04  
batteriedecrisbecq.fr

### Le Mémorial de Caen

De la Seconde Guerre mondiale à la fin de la Guerre froide, nos parcours racontent l'histoire du XX<sup>e</sup> siècle.

Plongez au cœur de l'histoire et redécouvrez le périple héroïque des soldats sur les plages du Débarquement avec les circuits guidés Legacy Road.

**TARIFS ET HORAIRES :**  
sur memorial-caen.fr

#### CONTACT

(en sac adapté)  
Esplanade Général Eisenhower  
CS 55026 14050 CAEN  
tél. : 02 31 06 06 45  
memorial-caen.fr

#HISTOIREETMEMOIRE

### Utah Beach - Musée du Débarquement

Construit à l'endroit même où les troupes américaines ont débarqué, plongez dans l'histoire du Débarquement et découvrez une collection riche en objets, véhicules et matériels, grâce à un parcours chronologique complet. Star du Musée, un authentique bombardier américain B-26 Marauder est exposé dans un hangar spécialement conçu pour lui.

**TARIFS :** Adulte : 10€ / Enfant (6-15 ans) : 6.50€  
+ 2.50€ pour la visite guidée de 45min - + 5€ pour la visite guidée de 1h30

**OUVERTURE :**

De mai à septembre : 9h30-19h

D'octobre à avril : 10h00-18h

Durée de la visite conseillée 2h00. Fermeture des caisses 1h avant.

#### CONTACT

(en sac adapté)  
Utah Beach  
La Madeleine  
50480 STE-MARIE-DU-MONT  
tél. : 02 33 71 53 35  
utah-beach.com

### Airborne Museum

L'Airborne Museum vous fera vivre le Jour-J au côté des parachutistes américains des 82<sup>e</sup> et 101<sup>e</sup> Airborne. Vous accompagnerez les troupes aéroportées, de la préparation du Débarquement en Angleterre, jusqu'aux combats qui mènent à la Liberté !

Nouveauté 2026 : L'exposition temporaire «Les comics entrent en guerre» à partir du 13 mai 2026. Une expérience familiale qui se penche sur le rôle de ces bande-dessinées au cours des années 40 ! Et toujours les nouvelles infrastructures inaugurées en 2024 (nouveau pavillon WACO, nouvelle exposition sur l'Occupation).

**TARIFS :** Entrée : 11.50€ / Enfant (6-16 ans) : 7.50€. Tablette Histopad incluse.

**OUVERTURE :**

01/05 > 31/08 : 9h-19h / 01/10 > 31/03 : 10h-18h / Avril et sept. : 9h30-18h30

#### CONTACT

(en sac adapté)  
14, rue Eisenhower  
50480 SAINTE-MÈRE-ÉGLISE  
tél. : 02 33 41 41 35  
airborne-museum.org

### Batterie d'Azeville

Le site, c'est 4 casemates et 350m de souterrain abritant soutes à munitions, abris pour le personnel... Un parcours audioguidé explique la construction de ce site du mur de l'Atlantique, la vie d'une garnison allemande, ses relations avec les habitants, les peintures de camouflage, la bataille de juin 44... Visite guidée thématique (adultes et famille) possible sur réservation durant les vacances scolaires.

**TARIFS :**  
adulte : 8€ / enfant de 7 à 18 ans : 4€.

Visite guidée : +2€/ad +1€/enf. Audioguidée en anglais, néerlandais, portugais, espagnol, italien, allemand et français. Version enfant possible.

### STATION RADAR 44 Musée Franco-Allemand

Dans l'ancienne station de détection allemande, nom de code «Distelfink», le musée présente, dans les bunkers d'époque, l'histoire du site et du radar. Il est aujourd'hui le seul en France présentant l'un des 5 exemplaires restant au monde du radar Würzburg. La «station radar 44» est le seul site sur les plages du Débarquement pour découvrir cet aspect méconnu de la Seconde Guerre mondiale, et l'importance décisive que le radar a joué dans le déroulement du conflit. Visite en autonomie à l'aide de votre smartphone ou avec un guide bénévole.

**TARIFS :** Adulte : 7.50€ / Enfant (10-16 ans), Etudiant, PMR : 6€

Tarifs réduits : «Pass famille», «Bas Carbone» et Explore Normandy Pass

**OUVERTURE :**

05/04>30/06 : 10h-18h (fermé le lundi)

01/07>31/08 : 10-19h tous les jours

01/09>16/11 : 10h-18h (fermé le lundi)

#### CONTACT

(en sac adapté)  
Route de Bény - D83  
14440 DOUVRES-LA-DELIVRANDE  
tél. : 07 57 48 77 32  
musee-radar.fr

### Musée des épaves sous-marines du Débarquement

Trente-cinq années d'exploration sous-marine ont permis de remonter du fond de la mer des vestiges impressionnants et des objets personnels trouvés dans les grands navires de guerre et chars coulés aux environs du 6 juin 1944. Projection d'un film explicatif chargé d'émotion (52mn) illustré par de nombreux témoignages. Musée unique en Europe.

«Label «Hello Cyclo»

**TARIFS :** Adulte : 8€ / Enfant (6-16 ans) : 5€

**OUVERTURE :**

Mai : Week-ends et jours fériés

01/06>30/09 de 10h-12h et 14h-18h / fermeture le samedi

#### CONTACT

(en sac adapté)  
RD 6  
26, route du Port  
14520 COMMES  
tél. : 02 31 21 17 06  
06 77 51 68 34

**OUVERTURE :**

9/02 au 28/03 : du lundi au vendredi de 11h30 à 17h30

Du 29/03 au 5/07 : 10h-18h et 9h30-19h du 3 au 7 juin

Du 6/07 au 31/08 : 9h30 - 19h

Du 1/09 au 1/11 : du dimanche au vendredi de 11h30 à 18h00

#### CONTACT

(en sac adapté)  
La rue  
50310 AZEVILLE  
tél. : 02 33 40 63 05  
batterie-azeville.manche.fr

16

17

MUSÉES DU D-DAY

DÉBARQUEMENT

PATRIMOINE

MER ET NAUTISME

LOISIR NATURE

ARTISANAT ET GOURMANDISE



#PHOTODUJOUR

#PHOTODUJOUR



1



2



3



4



5



6



7



8



9

**1 • Vue sur**

Panorama à couper le souffle sur les falaises lors d'une balade iodée!  
©F.Thériaux

**2 • Les pommes !**

L'un des symboles du territoire avec la crème of course

**3 • Poignant**

Monument à Vierville-sur-Mer  
©THouyel

**4 • Découvrir les petites du territoire**

... comme le petit port d'Isigny  
©F.Thériaux

**5 • Miam miam**

En automne, c'est cueillette de champignons ©T.Houyel

**6 • Pour marcher sur la mer**

cap sur Grandcamp-Maisy.  
©F.Thériaux

**7 • Marais d'été**

Moment de quiétude en pleine nature le long des limes des marais  
©THouyel

**8 • Bon vent !**

Virée en mode slow ©THouyel

**9 • Atout charme des manoirs**

Ici et là, les hôtes des belles demeures vous accueillent pour une visite ou pour la nuit ©IOI



# ICI, ON PREND SOIN DU PATRIMOINE

Moulin à eau à Trévières

## CHÂTEAUX & FERMES-MANOIRS

Au gré d'une virée à cheval, d'une échappée à vélo ou d'une randonnée pédestre, votre parcours bucolique au cœur du territoire d'Isigny-Omaha offre de multiples occasions de croiser châteaux, fermes-manoirs et autres belles bâtisses.



### passer une nuit de rêve

La majorité des fermes-manoirs demeure privée, mais quelques joyaux de ce patrimoine architectural accueillent le visiteur en mode bed and breakfast... L'occasion rêvée d'épouser une vie de château le temps d'une soirée ou plus... (voir en p. 59)



le coup de cœur d'Aurélie  
les circuits en attelage de l'office

«Succombez au charme d'une promenade en attelage tiré par des chevaux de trait ! Admirez notre patrimoine et découvrez la multiplicité de nos paysages : entre terre et mer, parcs à huîtres ou belles demeures, Omaha Beach, la forêt de Cerisy... Un programme très «slow life» pour qui souhaite lâcher prise !»



**OUVERTURE :** Durant les vacances scolaires et en juillet/août  
**TARIFS :** Disponibles sur notre site internet.  
Petites balades en attelage» (En été, les jeudis et 1 mercredi sur 2)  
d'une durée d'une heure OU sortie Attelage d'une durée de 2h30

+ d'infos : Office de Tourisme, 02 31 21 46 00

### Les rendez-vous culturels à ne pas louper



Partager, s'ouvrir au monde, rire, s'amuser, autant de promesses tenues par la saison culturelle d'Isigny-Omaha Intercom.

Théâtre, musique, danse... Tout y est ! La culture s'adapte à tous les âges, il y a donc des spectacles conçus spécialement pour les enfants : théâtre sensoriel, contes, marionnettes...

Plus d'informations sur <https://isigny-omaha-intercom.fr/loisirs/saison-culturelle/>



### info +

L'association culturelle ADTLB, propose également un programme complet d'animations tout au long de l'année avec des festivals de musique, des veillées de villages, du théâtre... Le programme est disponible en Office de Tourisme ou sur le site internet [adtlb.com](http://adtlb.com)

venez visiter en famille le parc, le château, le musée des ballons, sans oublier la boutique et le salon de thé



Le château de Balleroy, son parc et son musée

### Le Château

Construit par François Mansart à partir de 1631, le château de Balleroy est un chef-d'œuvre de l'architecture classique française. Il se découvre lors de visites guidées, durant lesquelles vous pouvez admirer une dizaine de pièces décorées et meublées.

### Le Parc et les jardins

Sur près de 200 hectares, le domaine de Balleroy réunit un magnifique parc à l'anglaise de style romantique et d'élégants jardins à la française qui constituent un remarquable exemple de broderies de buis d'inspiration XVII<sup>e</sup>.

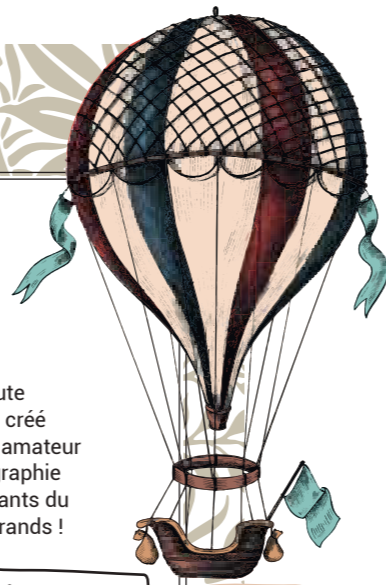
### Salon de thé et boutique

Le domaine dispose également d'un salon de thé où faire une pause gourmande, ainsi que d'une boutique proposant des articles variés.



### Le Musée des Ballons

Dans une des anciennes écuries du château, parcourez en toute liberté le musée des ballons, créé par Malcolm Forbes, fervent amateur de montgolfières. Sa scénographie retraçant l'épopée de ces géants du ciel saura séduire petits et grands !



info +

### Possibilité de départ de vol de Balleroy-sur-Drôme

Voir p.41, Bessin Montgolfière

**TARIFS :** Château, Musée et Parc : Adulte 10€ / enfant 7.50€  
Château et Parc : Adulte 8€ / enfant 6.50€  
Musée et Parc : Adulte 4,50€ / enfant 3.50€  
Parc seul : Adulte 1,50€ / enfant gratuit  
**OUVERTURE :** Du 02/04 aux vacances de la Toussaint :  
10h45-18h / fermé lundi/mardi  
juillet et août : ouvert tous les jours

contact



Sauf château

En laisse. Dans le château, petit chien porté uniquement.

Château de Balleroy  
14490 BALLEROY-SUR-DRÔME  
tél. : 02 31 21 06 76  
chateau-balleroy.fr

info ++

Rando jeu Voir p.33  
et Rando classique Balleroy Voir p.37

### Manoir du Vaumicel

Classé monument historique depuis 1927, le manoir du Vaumicel est une élégante demeure Renaissance du XVI<sup>e</sup> siècle. Propriété de la famille Canivet durant deux cents ans, il a conservé son allure médiévale, avec son logis principal et ses quatre tours d'angle, où l'esprit défensif reste bien présent.

Depuis plus d'un siècle, la famille Bellaigue en est propriétaire. Antoine de Bellaigue propose des visites guidées, en français, des extérieurs, des jardins et de la cour de ferme (Pas de visite de l'intérieur du manoir).



**TARIFS :**  
Gratuit - Inscription Office de Tourisme  
**OUVERTURE :**  
Du 1<sup>er</sup> avril au 1<sup>er</sup> septembre,  
tous les mercredis de 14h30 à 17h30

contact

Manoir du Vaumicel  
14710 Vierville-sur-Mer  
Réservation auprès de l'Office  
de tourisme au 02 31 21 46 00



### Le Château fort de Colombières



Flanqué de tours imposantes et entouré de douves en eau, le château est l'une des forteresses militaires les plus notables de la Normandie féodale. Lors de sa visite guidée, vous parcourez 1000 ans d'histoire normande de Guillaume le Conquérant à la guerre psychologique menée en 1944 depuis le château par les services de propagande américains.

Visite incluant le musée sur «L'histoire secrète du château en 1944».

**Bon à savoir :** Pour les familles, visite Étonnants Patrimoines

« À la recherche des sons du Moyen Âge » - Sur réservation uniquement.

Visite guidée à 14h, 15h, 16h, 17h.  
Sans réservation.  
**TARIFS :** Adulte : 7€ / Enfant : 4€ /  
Gratuit - 12 ans  
Chèque vacances, chèque bancaire, espèces.  
**OUVERTURE :**  
Juillet et août : lun. à jeu. 14h-19h  
Septembre : sam. et dim. 14h-19h

contact

14710 COLOMBIERES  
tél. : 02 31 22 51 65  
chateau-colombieres.fr

### Le Musée de la Meunerie



Dans un écrin de verdure environnant le ruisseau de la Siette, le moulin à grain de Marcy constitue un rare exemple de moulin à eau en état de fonctionnement. À ce moulin sont associés plusieurs bâtiments, boulangerie, écurie, étable, laiterie, charreterie, une vaste mare et un pré, le tout formant une petite ferme remplie d'outils agricoles et meuniers représentatifs de la vie rurale d'autrefois.

Visite libre ou commentée à 14h30 et 16h

contact uniquement dans le parc

Moulin de Marcy  
14330 LE MOLAY-LITTRY  
tél. : 02 31 21 42 13  
ville-molay-littry.fr

**TARIFS :**

Adulte : 6€ / Enfant : 3€ / Gratuit - 6 ans.  
Billet jumelé 2 musées : Adulte : 9€ / Enfant : 4€

**OUVERTURE :** De 14h à 18h

Du 4 avril au 20 septembre : du lundi au jeudi.  
Du 17 au 1<sup>er</sup> novembre : du lundi au jeudi.



Le Musée de la Mine



Une mine de charbon en Normandie, c'est ce que vous apprendra entre autres ce musée entièrement consacré à l'histoire de la mine de houille de Littry. Dans une scénographie entièrement rénovée en 2021, échantillons géologiques, outils machine à vapeur, tableaux, maquettes et documents originaux font revivre près de 150 ans de passé industriel et mettent en avant le travail et la vie quotidienne des hommes qui ont fait la mine. La galerie reconstituée et les vestiges de surface de la fosse Frandemiche (1759-1864) complètent cette immersion dans le monde minier.

Visite libre

contact

Rue de la Fosse Frandemiche  
14330 LE MOLAY-LITTRY  
tél. : 02 31 22 89 10  
ville-molay-littry.fr

**TARIFS :**

Adulte : 6€ / Enfant : 3€ / Gratuit - 6 ans.  
Billet jumelé 2 musées : Adulte : 9€ / Enfant : 4€

**OUVERTURE :** De 14h à 18h

Avril, Mai et juin : Du mercredi au dimanche.

Juillet et août : Tous les jours.

1<sup>er</sup> sept au 20 sept : Mercredi au dimanche.

Du 17 oct au 1<sup>er</sup> novembre : Tous les jours, sauf le samedi.

# Petites pépites DE NOS VILLAGES



- Dis mamie, c'était comment quand tu étais petite ?

- Et bien j'habitais dans une ferme, on vivait au rythme des saisons, on portait des habits faits maison et on se chaussait de galoches... Viens avec moi au grenier, je vais te montrer quelques trésors... On les dépoussiérera ensemble... Les années de ma jeunesse n'auront plus de secrets pour toi !



## Le Musée de la RN13

Musée automobile et autres engins à roue. Ce passionné plébiscité par ses pairs (Musée officiel de la Nationale 13 reconnu par FFVE. Rétro-tourisme décerné par route Nostalgie) expose plus de 70 véhicules (autos, motos, cyclomoteurs, vélos), 10 000 miniatures, 150 plaques publicitaires émaillées de 1920 aux années 80. Que ce soit grâce à son garage des années 50 reconstitué ou son petit bistrot à l'ancienne pour prendre un verre ou un repas (sur réservation pour les groupes), vous voilà transporté hors du temps !

**TARIFS :** Entrée : 6€ / Gratuit - 12 ans  
**OUVERTURE :** Toute l'année. Ouvert tous les jours de 14h à 19h



**contact**  
Ancienne RN13  
14230 OSMANVILLE  
tél. : 02 31 51 07 61  
06 74 72 25 15  
station70.org



## Espace muséal "Walt d'Isigny"

Les ancêtres de Walt Disney sont originaires d'Isigny-sur-Mer, une visite s'impose... Hugues et Robert Suhard, comtes d'Isigny, quittèrent la Normandie pour l'Angleterre en 1066 comme compagnons d'armes de Guillaume le Conquérant. Au fil du temps et de leurs voyages, leur nom s'est peu à peu transformé et a mué en Disney. Alors, plongez dans le monde magique de Disney avec une exposition de plus de 600 objets à l'effigie de Mickey ! Le tout dans une ambiance à la fois vintage et moderne pour le bonheur des petits et des grands. Le visiteur suit aussi l'histoire des différents créateurs de la célèbre souris.

**Visite libre.**  
**TARIFS :** Gratuit  
**OUVERTURE :** Période scolaire : samedi de 14h à 17h  
Vacances scolaires toutes zones : mardi, jeudi, vendredi et samedi 14h à 17h



**contact**  
Hôtel de ville - Rdc de l'aile gauche  
14230 ISIGNY-SUR-MER  
tél. : 02 31 51 24 00  
isigny-sur-mer.fr



La grange du Mohair

Si vous ne l'avez jamais vécu, il vous faut visiter, accompagné de son guide, l'élevage de chèvres angora. Vous découvrirez les ateliers de transformation et de couture, la technique de la filière mohair, la conception de vêtements sur mesure.

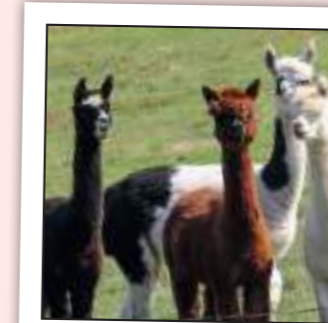
La bonne idée : confection et vente de vêtements, de fils à tricoter et de tissages.

Point fort pour les enfants : le contact tout doux et en direct avec les animaux.

**TARIFS :** Gratuit pour les particuliers  
**OUVERTURE :** Du lundi au samedi de 14h00 à 17h30, du 11 janvier au 31 décembre  
Vacances de pâques et de la Toussaint (des 3 zones), et du 1er juillet au 31 août : de 10h00 à 12h30 et de 14h00 à 17h30  
Fermeture les dimanches et jours fériés, ainsi que du 1er janvier au 10 janvier inclus.



**La Harmonière**  
14710 BERNESQ  
tél. : 02 31 22 47 52  
06 82 85 51 39



Alpaga Normandie Animaux miniatures

À 5 minutes de Bayeux, un élevage d'animaux adorables et étonnants. Une visite guidée permet d'approcher les mamans et bébés alpagas, ânes miniatures, chevaux falabelas, chèvres naines, moutons, ... et les étapes du travail de la laine d'alpaga et du lin. Possibilité de balades avec les alpagas et les ânes miniatures, dans la campagne ou sur la plage d'Omaha Beach.

**TARIFS :** réservation obligatoire sur le site : [alpaganormandie.com](http://alpaganormandie.com)  
Visite guidée 3-18 ans : 10 €, + 18 ans : 15 €



**14400 MAISONS**  
tél. : 06 08 74 41 43



Savonnerie Bulle de verdure

Savonnerie artisanale au lait de chèvre avec des huiles naturelles ou issues du commerce équitable. Les savons sont saponifiés à froid et séchés naturellement pendant environ 4 semaines.

Fabriqués sur place avec le lait des chèvres des fossés (race locale), Elodie vous accueillera dans sa boutique à la ferme, ainsi vous profiterez aussi du contact avec les animaux.

**DURÉE :** 30 à 45 min  
**OUVERTURE :** Du lundi au samedi de 14h à 18h. Fermé les dimanches et jours fériés.  
**TARIF :** Accès libre à la boutique, contact avec les animaux gratuit



**avec graviers**  
410, rue des Marronniers  
14710 SAINT-MARTIN-DE-BLAGNY  
tél. : 06 04 15 91 51



## À DEUX PAS

### Ferme-musée du Cotentin

Dans cette ancienne ferme-manoir, plongez au début du XX<sup>e</sup> siècle afin de découvrir le quotidien et l'ambiance de cette époque, tout en parcourant la salle commune, le cellier, le pressoir, l'étable... Dans les espaces extérieurs, prolongez votre visite à la rencontre des animaux de race normande et la présentation des machines hippomobiles et motorisées. Animations durant les vacances scolaires.

**TARIFS :** Adultes : 6 € / Enfants (7-18 ans) : 3 € / Réduit : 4 €

**OUVERTURE :** Du dimanche au vendredi  
Avril à juin, sept, vac. automne : 14h à 18h  
Juillet et août : 11h à 19h  
Vac. de Fév : se renseigner



**contact**  
1, chemin de Beauvais  
50480 SAINTE-MÈRE-ÉGLISE  
tél. : 02 33 95 40 20  
ferme-musee.manche.fr



### L'Abbaye de Cerisy

Avec son abside de 15 fenêtres et de 3 étages, qui allie, avec subtilité, finesse et clarté, l'Abbatiale du XI<sup>e</sup> siècle est une perle de l'art roman, unique en Normandie. Vous ne manquez pas de jeter un œil sur la chapelle de l'Abbé du XIII<sup>e</sup> siècle, autre chef-d'œuvre, qui n'est pas sans rappeler la Sainte-Chapelle de Paris.

**TARIFS :** Adulte : 7€ / Enfant (12 ans à étudiant) : 4€  
Visite guidée (+2€) le mercredi à 15h de mai à septembre et le vendredi à 10h30 en juillet et en août

**OUVERTURE :** 01/04 > 31/08 : 10h-18h  
avril et sept. : 11h-18h fermé le lundi en avril



**contact**  
Rue Sangles  
50680 CERISY-LA-FORÊT  
tél. : 02 33 57 34 63  
abbaye-cerisy.fr



# TOUS À LA PLAGE !

L'été, c'est fait pour la bronzette, les concours de châteaux de sable, manger des glaces, marcher dans l'eau et dévorer des bouquins. Et le lieu idéal pour faire tout ça, c'est bien les plages d'Isigny-Omaha. Cap sur ces incroyables petits grains de sable dorés, tout fins, qui nous procurent tant de plaisir ! Véritable moment de détente avec une vue grandiose, le doux ressac, notre hâle doré et nos cheveux rayonnants - éclaircis juste pile-poil par le soleil - et les baignades rafraîchissantes qui font un bien fou... Ah la plage ! Un pur moment de bonheur, dont on ne se lasse pas.



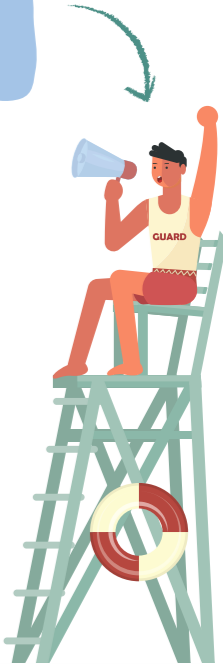
La Plage pour se détendre

LES DOIGTS DE PIED en éventail

### Allez vous baigner, vous êtes bien surveillés

Sans non plus relâcher l'attention sur les enfants, visez les portions de plages surveillées par les sauveteurs en mer de la SNSM présents sur les 4 plages d'Isigny-Omaha.

- Poste de secours de Colleville-sur-Mer, de Saint-Laurent-sur-Mer et de Vierville-sur-Mer  
Du 1er juillet au 31 août, tous les jours de 12h à 19h
- Poste de secours Grandcamp-Maisy  
Du 1er juillet au 31 août, tous les jours. Horaires selon marée.



### De longues plages de sable doré tout fin pour farniente

Omaha Beach, anciennement appelée La Plage d'Or, s'étend sur 6 km. Ce qui vous laisse le choix entre la plage animée de Saint-Laurent-sur-Mer, très prisée des locaux, la plage familiale de Vierville-sur-Mer en pente douce -avec ses petites mares naturellement chauffées par le soleil- ou l'immense plage de Colleville-sur-Mer qui devient plus sauvage vers l'est offrant des dunes et des falaises verdoyantes. Quant à Grandcamp-Maisy, à l'ouest du territoire, elle a le privilège d'être un super spot de pêche à pied ce qui est un bon moyen pour occuper les enfants.

Et les plus malins penseront en préparant leur panier de plage et à regarder les horaires des marées. Ici, la mer peut se retirer loin, très loin, avant de reprendre ses droits sur tout le sable. (voir p. 62)

Les chiens sont autorisés en laisse sur les plages (hors zone de baignade) de Vierville-sur-Mer, Grandcamp-Maisy et Colleville-sur-Mer.



**Plages d'Omaha**  
Douches et commodités sont installées près des locaux des sauveteurs en mer.  
**Plage de Grandcamp-Maisy**  
Sauveteurs en mer près de la plage artificielle. Douche, commodités et parc pour enfants.



# ICI, ON PREND SOIN DE VOS LOISIRS

Le plein d'activités à Grandcamp-Maisy

# Partez à la chasse au trésor AVEC LA PÊCHE À PIED...

Grandcamp-Maisy, Aure-sur-Mer (Ste Honorine des Pertes), Vierville-sur-Mer et ses falaises, ce sont les spots de la pêche à pied ! Tous les grands amateurs de tout âge se rejoignent sur notre littoral pour chasser les trésors de la mer qui s'y cachent comme le bouquet, l'étrille, le bigorneau, la moule, et aussi l'araignée et le tourteau pour les pêcheurs à pied les plus aguerris.

## LES PTITES SORTIES DE L'OFFICE DE TOURISME




### visites des parcs à huîtres à pied ou en attelage

À bord d'un attelage pour se laisser bercer ou au cours d'une randonnée pédestre pour se dégourdir les jambes, rejoignez les parcs à huîtres de la Baie de Veys pour une visite aussi enrichissante que gourmande.  
Cette découverte avec Éric vous surprendra à coup sûr ! De la pousse à l'affinage, il vous livrera tous les secrets du cycle d'élevage de l'huître d'Isigny et vous conduira pour ce faire sur l'estran puis dans un des ateliers ostréicoles. Là, vous apprendrez l'art subtil de l'ouverture des huîtres et, pour vous récompenser de tous ces efforts, vous pourrez les déguster, fins gourmets que vous êtes.

**TARIFS :** Disponibles sur notre site internet  
**OUVERTURE :** Durant les petites vacances et, en juillet et août (les mardis «visite en attelage» et les jeudis à pied)  
**Lieu :** Grandcamp-Maisy.  
**+ d'infos :** 02 31 21 46 00



### LA RÈGLE pour se repérer

-  **Coque > 2,7 cm**
-  **Moule > 4cm**
-  **Étrille > 6,5cm**
-  **Tourteau > 15cm**
-  **Bigorneau > 0cm**
-  **Bouquet > 5cm**
-  **Homard > 9cm**

**HEP !** Bon à savoir : Avant de vous lancer, renseignez-vous pour connaître la réglementation et les horaires des marées basses. Un bon pêcheur averti en vaut deux !



**+ d'infos :** Les horaires et coefficients des marées sont disponibles sur notre site internet. Également un support accessible en permanence en extérieur, juste devant l'Office de Tourisme à Grandcamp-Maisy, vous indique les infos légales sur la pêche à pied. (voir aussi en p.62)

Horaires des marées    Infos légales




# ... ET/OU EN MER

Et si vous partiez avec un guide ?

## Yann Normandidf pêche, guide pour la pêche à pied et aussi la pêche en mer

Moniteur guide de pêche et nature, vous propose de découvrir la pêche en mer en bateau, en famille ou bien entre amis. Je vous propose également des activités nature sur les milieux aquatiques dans les marais, et enfin la découverte de la pêche à pied sur l'estran Grandcopais. À très bientôt, au bord ou sur l'eau.

**contact**  
tél. : 06 80 56 96 23  
guidedepêche-yannbouilly-normandie-idf.fr

**OUVERTURE :** De avril a fin novembre  
**TARIFS :**  
**Pêche en mer (de 3 à 6h selon formule) :**  
à partir de 85 euros.



**Animations nature :**  
Adultes : 20 euros / Enfants : 8 euros  
Pêche à pied famille : ( 2 ad. + 2 enf. ) : 50 euros

## pêche en mer Balade à Grandcamp-Maisy

### Flipper II, balade et pêche en mer

Samy, jeune capitaine dynamique, propose la pêche pour les novices ou les rois de la ligne. Le matériel vous est prêté, et la pêche est partagée équitablement avec les participants au retour ! Pas trop fan de pêche à 5 h du matin ? Cela tombe bien, Le Flipper propose aussi de chouettes petites balades en mer commentées vers la Pointe du Hoc. Des excursions vers les Îles Saint-Marcouf sont également possibles depuis le port de Carentan.



**TARIFS BALADE :** De 20€ à 45€  
**TARIFS PÊCHE :** De 45€ à 100€  
**OUVERTURE :** 18/05 AU 30/09  
**contact**  
14450 GRANDCAMP-MAISY  
tél. : 02 31 21 46 00  
06 32 47 71 74



### Navigation à bord d'un vieux gréement

En partenariat avec L'Union nautique en Bessin, cette sortie de 3 heures permet non seulement de profiter de l'air marin et du silence de la voile, mais aussi de participer aux manoeuvres sur ce bateau en bois : le vieux gréement l'Union. Une expérience à vivre en mode «slow life» !  
**TARIFS :** Adulte : 33€ / Jeunes (+ 10 ans) : 22€  
**OUVERTURE :** toute l'année à des dates ponctuelles ou sur réservation suivant disponibilités  
**infos + :** 6 places visiteurs à bord

**contact**  
école de voile intercommunale  
Quai Crampon  
14450 GRANDCAMP-MAISY  
tél. : 02 31 22 14 35  
isigny-omaha-tourisme.fr



# HEY! JETEZ-VOUS À L'EAU

Au programme : planche à voile, kayak ou paddle... mais aussi char à voile sur les longues plages de sable fin ou encore excursions en vieux gréement ! De quoi prendre un bon bol d'air bien iodé et voguer sur les vagues, tel un marin au long cours !



## La marche aquatique en toute saison

Au large, immergés jusqu'à la taille voire plus, avec combi, avancez, bougez, puis marchez à reculons... Et recommencez ! L'air de rien, vous travaillez les cuisses, le retour veineux et le cardio à fond ! Pas convaincus ? Une fois dans l'eau face à l'immensité avec une bande de joyeux sportifs, dites-vous que c'est surtout du bon temps que vous passez !  
Durée : 1h  
+ d'infos : **École de voile Cap 21 p.31**  
**Eolia Normandie p.31**



## vive la glisse

Grâce au dynamisme des centres nautiques, d'autres activités à voile se sont développées : si le catamaran a la faveur des plus téméraires, le kayak de mer, le stand up paddle et la planche à voile sont proposés pour ressentir de belles sensations de glisse ! Vous pouvez, au choix, louer le matériel ou demander des cours privés.  
À l'école de voile intercommunale à Grandcamp-Maisy, des stages de catamaran ou d'optimist sont possibles à la semaine ou sur quelques jours, en juillet et août, dès que l'on sait nager.

## 3 QUESTIONS

Que te procure la pratique du catamaran ?

J'adore sentir l'adrénaline monter au fur et à mesure que le cata s'élance ! Il y a plusieurs postes à bord et celui que je préfère, c'est être à la barre et donner le tempo à mon équipage !

Est-ce facile de s'initier à la voile quand on n'y connaît rien ?

Oui, parce que les centres nautiques ici ont une solide réputation et accueillent des passionnés de glisse, mais également des novices qui souhaitent simplement s'initier aux rudiments de la voile.

J'ai souvent peur de m'aventurer loin de la plage... Quels conseils peux-tu me donner ?

Rassure-toi, la zone de navigation est bien abritée ici et donc rarement soumise à la violence des vents... Grandcamp-Maisy est, par exemple, un endroit idéal pour apprendre à naviguer.



### Portrait

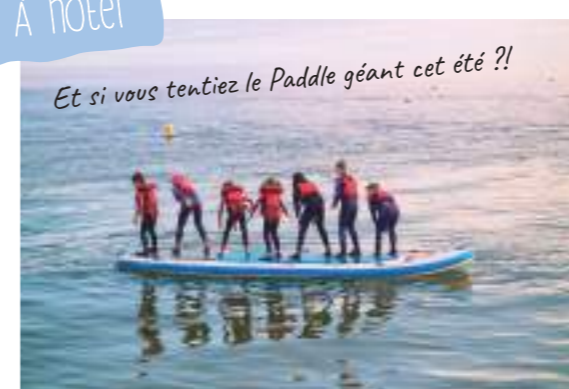
Gabin

PRATIQUE LE CATAMARAN À L'ÉCOLE DE VOILE DEPUIS 2021



### À noter

Et si vous tentiez le Paddle géant cet été ?!



## École de voile intercommunale

Dans une ambiance conviviale, bienveillante et sportive, chacun progresse rapidement avec Sabine et son équipe de moniteurs, peu importe son niveau, avec pour objectif d'acquérir un max d'autonomie en mer et d'épanouissement sur terre !



Voile (catamaran, optimist, planche à voile), paddle, kayak : ces activités sont proposées en apprentissage, en perfectionnement ou en location. Marche aquatique côtière toute l'année.

**OUVERTURE :**  
01/04 > 31/10 selon les marées

Réservation en ligne !

**CONTACT**

Quai Crampon  
14450 GRANDCAMP-MAISY  
tél. : 02 31 22 14 35  
06 07 24 84 03  
isigny-omaha-tourisme.fr



## EOLIA, les sports nautiques et le char à voile !

Implanté sur le magnifique spot d'Omaha Beach, le centre Éolia vous accueille pour des sports de nature très très variés : du char à voile au longe-côte en passant par le kayak et le stand up paddle mais aussi le cerf-volant aux cours d'initiation découverte ou randonnée, au départ des trois bases EOLIA d' OMAHA BEACH ( Vierville-sur-Mer / Saint-Laurent-sur-Mer / Colleville-sur-Mer )...

Et comme après l'effort vient le réconfort, vous pourrez également vous rafraîchir dans son club house panoramique ou vous y réchauffer l'hiver auprès d'un bon feu de cheminée.

**OUVERTURE :**  
Toute l'année

**CONTACT** seulement dans les locaux techniques

Le Cavey  
14710 COLLEVILLE-SUR-MER  
tél. : 02 31 22 26 21  
06 42 57 14 18  
eolia-normandie.com



# Des idées pour garder LES PIEDS AU SEC...



parce que le littoral, la mer, les vagues, les embruns, les voiliers... OK, vous aussi, vous adorez... tant que vous n'êtes pas mouillés ! Voilà quelques idées de loisirs hyper fun à faire en famille, sans mouiller la chemise... enfin presque !

les bonnes astuces de Sabine



## Comment réussir à faire voler son cerf-volant ? Voire plus !

« C'est une activité plaisir accessible pour toute la famille, si on a à minima le B.A.B.A. Le cerf-volant posé au sol sur son dos, face au vent, déroulez les fils sur au moins 15 m. Les coudes contre le corps et bras parallèles au sol, tirez d'un coup sec vers l'arrière, tout en reculant d'un pas. Yeah ! Le cerf-volant est en l'air ! Les enfants sont hyper fiers. Gardez les coudes le long du corps et faites-le zigzaguer en avançant un avant-bras, ramenez, puis l'autre... »

Vous passez plus de temps au sol ? On dirait un automate ? Faites comme moi, prenez des cours de cerf-volant ! Vous trouvez ça trop fastoche ? Passez à l'aile de traction sur planche à roulettes sur la plage d'Omaha Beach ! Le kif total ! »

+ d'infos : École de voile et Éolia, p.31



## J'ai testé pour vous

### «Omaha Beach D-Day Story» en Fat Bike électrique

« Je me sens tout petit sur ce vélo dernière génération que mes ados adoptent tout de suite pour son côté hype. Avec ses pneus extra larges qui tracent sur le sable, on a un vrai sentiment de liberté ! »

Nous partons pour une balade de 4h, en Fat Bike électrique... moi qui ne suis pas sportif, je m'y fais facilement. Laurent, notre guide, commente la découverte de la plage d'Omaha Beach et son histoire liée à la guerre. Il a même apporté des tablettes numériques pour nous présenter des films d'époque. Comme il le répète, une sortie qui allie «la tête et les jambes» ;- ) »

+ d'infos : [velomaha.fr](http://velomaha.fr) ou 06 52 01 45 91

À partir de 14 ans. Sorties à la demande selon disponibilité et en fonction des horaires de marées et des conditions météorologiques.



## Le plein d'astuces

### Balade à bicyclette le long de la côte ? Activité Pumptrack pour les jeunes ?

Profitez des nombreuses activités proposées autour de la piste cyclable «vélo maritime». Il y en a pour tous les goûts. Musculaire ou électrique, à vous de choisir votre monture ! Pour les plus téméraires, des pistes de Pumptrack ou Skate Park sont proposées à Trévières et Isigny-sur-Mer (non surveillées) et accompagnée pour celle de Colleville-sur-Mer, à Éolia (p.31)

+ d'infos sur la Vélo maritime en p.38



## J'ai testé pour vous



Michèle, 59 ans

NOVICE EN CHAR À VOILE ET EXPERTE EN DÉSÉQUILIBRE ;-)

«Je ne me suis pas lancée à toute berzingue et j'ai eu malgré tout une vraie sensation de vitesse. Pas de danger, quoiqu'il arrive, vous pouvez vous arrêter. J'ai adoré ces petites sensations de glisse extrême et de dépassement de soi !»

+ d'infos : Eolia p.31

## Rando-jeu en famille



À pied, découvrez la plage d'Omaha Beach ou les villages de Balleroy-sur-Drôme, Isigny-sur-Mer, Grandcamp-Maisy, Trévières en toute autonomie, de manière ludique et pédagogique... Vous suivez un parcours au moyen d'un itinéraire jalonné. Disponible dans nos Offices ou sur notre site internet.

De 2 à 4 km en autonomie.

DURÉE : 1h30 à 2h

OUVERTURE : Toute l'année

TARIF : Gratuit.

LIEUX : Balleroy-sur-Drôme, Isigny-sur-Mer, Grandcamp-Maisy, Omaha Beach (Saint-Laurent-sur-Mer) et Trévières

## H'omaha Nature

Sur la belle plage d'Omaha, au départ du Ruquet à Saint-Laurent-sur-mer ou sous le ponton de Vierville-sur-mer, Anne-Ingrid, la pétillante «coach» d' H'omaha Nature, vous propose des activités ludiques sur le sable et des sports de nature originaux et innovants :

- Des ateliers enfants et familles de Land art et dessins géants sur le sable
- Des sports de nature tels que : longe côte, rando-longe côte, fitness mer, aquamarche nordique, réveil musculaire sur la plage,...

TARIFS : «Land art» : 10€  
Longe côte, Rando-longe côte, Fitness mer : 15€ + location combi 5€  
Aquamarche, réveil musculaire : 12€

OUVERTURE : «Land art» durant les vacances scolaires et en été. «Sports de nature», toute l'année.

CONTACT

tél. : 06 21 31 50 79



## La Cité de la Mer à Cherbourg : là où commencent les histoires

Située dans l'ancienne Gare Maritime Transatlantique, La Cité de la Mer est le site normand dédié à l'aventure de l'Homme et de la mer. Embarquez à bord du Redoutable\*, explorez l'Océan du Futur et ses aquariums éblouissants. Revivez les dernières heures du Titanic. Chaussez un casque de réalité virtuelle pour une expérience immersive\*\*.

\*Les - de 5 ans n'ont pas accès au sous-marin pour des raisons de sécurité.

\*\*selon disponibilité et en supplément.

TARIFS : Adultes (18 ans et +) : 21€ - Enfants (5 à 17 ans) : 15€

Gratuit pour les moins de 5 ans

OUVERTURE :

10h/18h, toute l'année.

9h30/19h en juillet et août (20h00 mardis du 14/07 au 18/08)

Horaires et calendrier détaillés sur [citedelamer.com](http://citedelamer.com)

CONTACT

Gare Maritime Transatlantique  
50100 CHERBOURG-EN-COTENTIN  
tél. : 02 33 20 26 69  
[citedelamer.com](http://citedelamer.com)



## Bon Plan

L'Office de Tourisme propose la billetterie de La Cité de la Mer, mais aussi d'autres musées. Alors à vous de jouer pour obtenir tarif réduit, coupe-file, renseignements... et vous faciliter la vie...



# À PIED, À VÉLO OU À CHEVAL !

Allez hop, on sort les baskets ! Différentes randonnées thématiques de découverte vous ouvrent leurs portes ; il ne vous reste qu'à choisir votre moyen de locomotion... et votre saison !

au printemps



## Les cigognes des marais

Au printemps, les cigognes sont nombreuses à établir leurs quartiers au cœur du Parc Naturel Régional des Marais du Cotentin et du Bessin. Et ce n'est pas un hasard si elles jettent leur dévolu sur ces terres durant leur voyage migratoire : elles y trouvent le gîte et le couvert !

en été

## La fraîcheur du bord de mer et l'observation des phoques veaux marins

Proche de la côte, en plein cœur de la Baie des Veys, il est possible, avec un peu de chance, d'observer de loin des phoques-veaux marins tout au long de l'année. Une colonie de plus de 150 phoques s'est établie dans ce havre de paix sablonneux.



en automne

## C'est le temps des champignons et du brame du cerf en forêt de Cerisy

L'automne est idéal pour cueillir cèpes et trompettes. Mais c'est aussi la saison des amours pour le cerf. Période propice pour l'entendre bramer, à la tombée de la nuit, le cerf cherche à s'attirer les faveurs des biches. Restons vigilants et discrets pour ne pas les déranger !



en hiver

## Le phénomène de la blanchie des marais

De janvier à mars, c'est l'hiver dans les marais. Ici, on dit qu'ils blanchissent lorsqu'ils sont inondés par les pluies qui gonflent les cours d'eau qui les traversent. C'est beau, c'est paisible et des sorties commentées sont organisées pour profiter du magnifique spectacle. Spot idéal pour admirer le lever ou le coucher du soleil !



# ICI, ON PREND SOIN DE LA NATURE

La vallée de l'Aure.

# EN MODE RANDO à pied, running, kayak...

Les sorties nature  
de l'Office de Tourisme



## À chacun son rythme

L'Office de Tourisme organise des sorties nature commentées de 3 à 5 km en forêt, au cœur des marais ou en bord de mer pour mieux connaître la diversité et la spécificité de la faune et de la flore du territoire.

OUVERTURE : 01/07 > 31/08 et durant les vacances scolaires

TARIFS : Disponibles sur notre site internet

+ d'infos : Office de Tourisme, (selon thématiques)  
tél. : 02 31 21 46 00

Le conseil  
sportif  
de Pierre



## Randonnées pédestres du vendredi

«De juillet à mi-août, tous les vendredis, découvrez tout le charme patrimonial et historique de notre terroir lors de randonnées conviviales d'une centaine de randonneurs. Le parcours est gratuit et non commenté. Ce qui n'empêche pas les bavardages, bien sûr ! Je vous promets la bonne ambiance et le pot de l'amitié bien mérité à la fin de la virée.»



Bon à savoir : une sortie par semaine de juillet à août puis une par mois en basse saison (le samedi).

Distance : 8 km

RENDEZ-VOUS à 20 h.

tél. : 02 31 21 46 00



## Omaha beach outdoor

### EOLIA, pour les adeptes de l'itinérance

Envie d'une balade encadrée pendant votre séjour ? Eolia organise des itinérances en tout genre à la demi-journée ou à la journée : randonnées commentées en marche pédestre, marche nordique, ou vélos, sur les thématiques D-DAY histoire et territoire ou encore Omaha Beach Faune et Flore.

CONTACT

Eolia  
tél. : 02 31 22 26 21  
06 42 57 14 18

INFO +

OMAHA BEACH TRAIL :  
10 ou 21 km, sur les sentiers et la plage d'Omaha Beach, le dimanche 14 Juin 2026 !

D-DAY BEACHES TRAIL :  
le dimanche 7 Juin 2026 !

## Marche nordique

le sourire

Profitez des vacances pour vous perfectionner ou vous initier à la marche nordique ! Il paraît qu'il n'y a pas mieux pour le cœur et contre la cellulite (chut!).

Des sorties loisirs et de détente sont organisées sur la plage d'Omaha Beach au départ de Colleville-sur-Mer ou de Saint-Laurent-sur-Mer. Suffisamment de km pour vous mettre en jambe !

+ d'infos :  
Eolia, p.31  
H'omaha Nature p.33

DES BÂTONS  
DES VÊTEMENTS DE SPORT  
DES CHAUSSURES FLEXIBLES  
et on n'oublie pas sa gourde !



## Exemples de circuits pour partir seul

### LES MARAIS DE NEUILLY

À travers les marais, un parcours sans difficulté qui suit le cours de l'Elle.

Pratiques autorisées : à pied, à vélo, à cheval

Distance : 7 km, Temps : 2h00

Départ de Neuilly-la-Forêt (Isigny-sur-Mer).

### OMAHA BEACH, ENTRE HISTOIRE ET NATURE.

Dune, bois, coteaux, falaises... un joli parcours à découvrir autour du cimetière américain.

Pratiques autorisées : à pied.

Distance : 9 km, Temps : 3h00

Départ de Colleville-sur-Mer.

### AUTOUR DE LA DRÔME

Découverte de la rivière de la Drôme, d'un village de caractère et de la forêt de Cerisy.

Pratiques autorisées : à pied.

Distance : 12.7 km, Temps : 4h00

Départ de Balleroy-sur-Drôme.

Pratique

7 topofiches sont disponibles

En vente à l'Office de Tourisme ou en téléchargement gratuit sur notre site internet.



## Balade en kayak dans le marais



Au départ de Neuilly-la-Forêt, commune d'Isigny-sur-Mer, découvrez dans une ambiance sympathique et de manière originale la richesse de l'écosystème des marais au fil de l'eau. Cette promenade en kayak sur l'Elle, sans dénivellé et sans rapide, accompagné de notre incontournable Pierre sous un mode ludique et pédagogique emballé à coup sûr toute la famille !

Réservation obligatoire. Pour les balades au départ de Trévières, contactez Eolia.

OUVERTURE : DU 01/07 au 31/08 : les mercredis après-midi et les lundis en soirée. Balades en kayak proposées également durant les petites vacances. Sorties ouvertes aux personnes sachant nager. TARIF : Disponibles sur notre site internet Available on our website

Durée : environ 2 heures.

+ d'infos : Office de Tourisme tél. : 02 31 21 46 00



# À VÉLO... en bord de mer, marais, forêt !

Le long du littoral, à travers les marais ou au cœur de la forêt, enfourchez une bicyclette, pour découvrir à votre rythme les jolies cartes postales de notre territoire ! À la journée, ou seulement quelques heures, à vous de choisir la formule qui vous conviendra.

Notre équipe sera ravie de vous conseiller sur différents itinéraires. À vous le grand air et le sentiment de liberté !

La vélomaritime®



## La Vélomaritime passe par la côte d'Isigny-Omaha !



La Vélomaritime, près de 1 500 km à vélo de la Manche à la Mer du Nord [lavelomaritime.fr](http://lavelomaritime.fr)

LA VÉLOMARITIME® est une véloroute qui relie Roscoff en Bretagne à Dunkerque dans le Nord sur près de 1500 km.

Depuis le printemps 2022, la section de Port-en-Bessin jusqu'à Isigny-sur-Mer vous accueille, préparez-vous à en avoir plein les yeux ! Une portion de 14.5 km entre Vierville-sur-Mer et Grandcamp-Maisy longe le littoral en voie verte de bout en bout, avec vue sur mer et sur la Pointe du Hoc... La voie verte entre Port-en-Bessin et Sainte-Honorine-des-Pertes, de longueur plus modeste, vaut aussi le détour tant elle porte bien son nom : une explosion de vert sur un fond bleu mer !

Une expérience unique à vélo s'offre à vous le long des falaises d'Isigny-Omaha et des plages du Débarquement.

Malin : La vélomaritime® peut se faire aussi à pied !

### La marque accueil vélo



Certains de nos hébergeurs ou loueurs de vélo qui jalonnent l'itinéraire possèdent la marque « Accueil Vélo ». Elle vous garantit une qualité d'accueil, de services et d'équipements répondant aux besoins des itinérants à vélo. L'Office de Tourisme d'Isigny-Omaha détient également cette marque.

➔ [lavelomaritime.fr](http://lavelomaritime.fr)



Le circuit de Port-en-Bessin à Isigny-sur-Mer



Le conseil vélo de Chloé



## Les autres itinéraires

**LA VÉLOWESTNORMANDY :** En 190 ou 210 km, reliez les plages du Débarquement, grâce aux trois prologues depuis Utah, Omaha ou Gold, au célèbre Mont-Saint-Michel !

**LA CHEVAUCHÉE DE GUILLAUME :** cet itinéraire équestre de 208 km, également empruntable en VTT, part de Gêfosse-Fontenay (près d'Isigny-sur-Mer) pour rejoindre Falaise, ville de résidence de Guillaume Le Conquérant.

**LA LIAISON BAYEUX - L'EMBRANCHEMENT :** Vous êtes du côté de Bayeux et avez envie d'une balade en forêt ? Pas de problème, enfourchez votre vélo et suivez le parcours jusqu'à la Maison de la Forêt.

## Astuce en +

Une belle balade à bicyclette à l'ombre des arbres centenaires de la forêt de Cerisy ! Ça vous tente ? La location de vélo est disponible au départ de la maison de la forêt. Voir en P.44.



Pour se lancer bien préparer ! Vous trouverez ici tout ce que vous devez savoir sur les locations de bicyclette, ou autre montures plus adaptées au chemin creux, les haltes gourmandes, les aires de service, l'atelier de réparation...



### VEL'OMAHA, location de vélos

- Retrouvez nos 3 stations VEL'OMAHA à Colleville-sur-Mer, Saint-Laurent-sur-Mer et Vierville-sur-Mer.
- Location possible de vélos musculaires ou électriques (adultes / enfants).
- La livraison de vélos est possible à Port-en-Bessin et Grandcamp-Maisy. Des Fat-Bikes musculaires, uniquement pour rouler sur la plage, sont aussi disponibles à la location.
- Vous trouverez deux pauses gourmandes à Saint-Laurent-sur-Mer (situé à 200m du monument Signal) et Colleville-sur-Mer.

TARIFS : « Vélos électriques » à la journée : À partir de 30 € ; « Grand Vélo Classique » à la journée : À partir de 25 € (selon modèle).  
OUVERTURE : Toute l'année, selon la disponibilité des vélos et des conditions

CONTACT

tél. : 06 52 01 45 91  
velomaha.fr



### Aires de services VÉLO

Des aires de services publiques sont accessibles à tous : vous y trouvez des box vélos sécurisés (uniquement à Isigny), une station de recharge des batteries, WC, une station d'outillage et des pompes à vélo pour une pause bien méritée !

Lieux :

Le Fanal à Isigny-sur-Mer,  
La petite halle à Trévières,  
Le Bureau d'Information à Colleville-sur-Mer.

### Location de vélos ISIGNYBIKE

Location de vélos au départ du Magasin à Isigny-sur-Mer ou en livraison dans les alentours.

CONTACT

2, place Charles de Gaulle  
14230 ISIGNY-SUR-MER  
tél. : 06 52 01 45 91

### Atelier du cycle JIYÙ

Artisan du cycle, Jiyù propose la réparation des cycles en itinérance avec le camion atelier ou à l'atelier sur Isigny-Sur-Mer

Réparateur toutes marques, Jiyù peut intervenir sur vélo électrique ou mécanique, directement sur votre parcours vélo ou à votre hébergement.

Les autres services : montage vélo neuf à la carte, reconditionnement, électrification de vélos.

OUVERTURE : Toute l'année, du lundi au samedi (8h30-12h /14-18h)

CONTACT

823, route d'Airel Neuilly La Forêt  
14230 ISIGNY-SUR-MER  
tél. : 06 15 38 51 95  
jiyucycle.com

### Astuce en +

Et si vous faisiez un p'tit détour par la Manche ?

Via la VéloWestNormandy et pour continuer votre balade normande, partez découvrir les remparts médiévaux de Saint-Lô grâce à l'application «Wevisit».



# S'ÉVADER AUTREMENT!



Et si vous découvriez Isigny-Omahia autrement ! À cheval ? C'est un excellent moyen d'embrasser le territoire avec un autre regard et à un tout autre rythme. En Sulky ? Waouh, une expérience hors du commun pour parcourir la plage d'Omaha. Dans les airs ? Un baptême en montgolfière est fait pour vous (ou en ULM. ou bien en hélicoptère...voir p.14)



hey ! LES ÉQUIDAYS reviennent sur Isigny-Omahia du 17 au 21 octobre pour 5 jours d'animations autour du cheval !



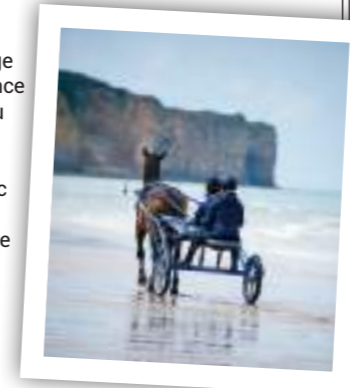
### Sulky immersion

Baptêmes en sulky sur la plage d'Omaha Beach. Une expérience unique au cœur des plages du Débarquement !

Au programme, briefing puis balade le long de la plage avec 3 rythmes différents : marche dans l'eau, trotting et pointe de vitesse. Inoubliable !

Prestation individuelle d'1h (45min d'activité).

Sur demande/réservation obligatoire. 1 personne par session.



CONTACT petit chien

Départ de la plage  
14710  
SAINT-LAURENT-SUR-MER  
tél. : 06 15 51 89 18  
sulky-immersion.com

TARIF : 150€/pers  
OUVERTURE : Toute l'année

### Balade avec le Centre équestre des Louveaux

Profitez de belles sorties équestres, de 1 à 2 heures, sur des poneys ou chevaux, accompagnées par un moniteur diplômé. Elles se déroulent en campagne, en forêt ou à la plage pour les plus confirmés. Les sorties sont adaptées en fonction du niveau des cavaliers. Nous proposons également des stages d'équitation du loisir à la compétition ainsi que du baby à l'adulte (dressage, obstacles, horse-ball, polo, pony-games, balades, etc.).

Stage à la journée ou à la semaine (avec ou sans hébergement).

OUVERTURE : Toute l'année sauf du 24 août au 13 septembre.

CONTACT

1541, rue Charles Gervais  
14330 LE MOLAY LITTRY  
tél. : 06 87 70 40 01/ 06 58 67 05 16 (english)  
haras-louveaux.fr

### Bessin Montgolfière

Venez découvrir notre belle Normandie en prenant de l'altitude à bord de notre montgolfière, vous participerez à la mise en œuvre de la montgolfière, de la balade dans les airs et au ramassage du matériel en fin de vol, le tout dans une atmosphère familiale et conviviale. Départ possible de Balle-roy-sur-Drôme, Saint-Paul du Vernay, Barbeville, Ryes ou de Juaye-Mondaye, suivant conditions climatiques. Jusqu'à 6 personnes dans une montgolfière.

TARIF : 225€/pers  
OUVERTURE : Toute l'année

14490 BALLEROY-SUR-DRÔME - 06 77 95 85 04  
bessin-montgolfiere.com



Vous aimez prendre de la hauteur ?  
Rendez-vous aussi en page 14

# Promenons-nous DANS LES BOIS...

La richesse naturelle du territoire se découvre en mode slow randonnée et au cours de sorties nature ou d'ateliers. Lâchez prise, enlacez les arbres, écoutez le gazouillis des oiseaux, humez la mousse des sous-bois, construisez votre herbier... Prenez le temps, regardez, écoutez, inspirez, expirez, effleurez avec respect cette richesse faunistique, géologique et floristique exceptionnelle.




## EXPLORATION de la forêt de Cerisy

La forêt domaniale de plus de 2000 hectares, ayant appartenu à Guillaume le Conquérant, est principalement plantée de hêtres.

Sa flore et sa faune y sont riches : arbres, fleurs, champignons, insectes, amphibiens, oiseaux ou encore mammifères, tels que les cerfs, chevreuils et sangliers ...

Gérée par l'Office National des Forêts (ONF), la forêt de Cerisy est, depuis 1976, classée réserve naturelle nationale. Elle abrite une sous-espèce endémique, un coléoptère unique au monde : le carabe doré à reflets cuivrés, protégé au niveau national.

Véritable bouffée d'oxygène, le sportif trouve son souffle sur le GR, sur au moins 15 km, tandis que VTTistes et cavaliers

s'entrecroisent sur des pistes d'une vingtaine de km et que le promeneur emprunte les nombreux sentiers jusqu'à l'étang du Titre, destination incontournable.

Selon la saison, on y croise aussi des cueilleurs de champignons, des chasseurs ou des gourmands profitant des tables de pique-nique !



Le dimanche 2 août, participez à notre journée festive et gratuite «Forêt en fête». Concert et nombreuses animations pour tous les âges sont prévues !

On y vient pour sa beauté, sa nature, son calme.



## Sorties découvertes de la maison de la forêt

### Les rendez-vous créatifs

Pour tout âge, «Les Rendez-vous créatifs» allient une balade dans la forêt puis un atelier créatif dans la salle d'activité de la Maison de la Forêt. Tous les mois, les thématiques sont différentes : on apprend et on se divertit ! Un exemple de thème ? «Quand les grenouilles font la météo !» a eu un franc succès !

**OUVERTURE :** 1 fois par mois hors juillet et août, le mercredi ou le samedi

**TARIFS :** Disponibles sur notre site internet

### Les balades commentées

Aurélié et Chloé, guides nature, vous proposent de découvrir la réserve naturelle de Cerisy au cours de petites (4 km) ou grandes balades commentées (8 km) sur différentes thématiques très nature : tout savoir sur le cerf, les animaux nocturnes, les champignons à l'automne...

De quoi satisfaire votre curiosité et celles des enfants !

**OUVERTURE :** 01/07 > 31/08 les mardis et quelques mercredis pour des sorties nocturne, et durant les vacances scolaires

**TARIFS :** Disponibles sur notre site internet

### Les ateliers familles

Petits et grands enfants raffolent de ces ateliers qui les entraînent dans une visite ludique au cœur même du territoire : les animaux de l'eau (mer et eau douce), des marais ou de la forêt... On gratte, on fouille, on scrute, on écoute... Les cinq sens en éveil.

**OUVERTURE :** Les vendredis en juillet et en août, et les autres jours durant les vacances scolaires

**TARIFS :** Disponibles sur notre site internet

**DURÉE :** 1h30 à 2h

CONTACT

Office de Tourisme d'Isigny-Omaha  
tél. : 02 31 21 46 00



### 1 • Se ressourcer en pleine forêt

Se balader en autonomie, en empruntant les différents chemins aménagés.

### 2 • Sortie Nature « les animaux de la forêt »

À la recherche des traces des habitants de la forêt, vous aurez peut-être la chance de rencontrer un cerf !

### 3 • Ateliers familles

Aventures passionnantes et ludiques, ils sont proposés durant les petites vacances et les vendredis durant l'été. Pour les groupes et les scolaires, sur réservation.

### La quête féérique

Arrêtez-vous à la Maison de la forêt (p44) pour louer votre sac découverte «La quête féérique» ! Équipés de votre sac et d'autres accessoires, vous aurez 1h30 pour réaliser la quête et progresser, étape par étape, à travers la forêt en résolvant énigmes et missions.

**Tarif disponible sur notre site internet**





## La Maison de la Forêt

### astuce en +

Évadez-vous sur les chemins de la forêt pour découvrir ses trésors en louant des vélos de location !



Avec une surface de 350m<sup>2</sup>, la Maison de la Forêt accueille les visiteurs dans un bel espace dédié à l'accueil touristique, équipé d'une boutique. Dans une grande pièce attenante, un espace muséographique moderne, pédagogique et ludique présente les différents milieux qui composent la forêt de Cerisy et leurs habitants. Aux horaires d'ouverture, l'accès y est libre et gratuit ! Profitez-en pour venir vous ressourcer.

Profitez-en pour admirer ce bâtiment\* résolument moderne, notamment pour son écoconstruction : un bâtiment de bois et de terre dont l'extraction s'est faite sur le site lui-même et qui se met au service de la performance environnementale et énergétique.

**TARIFS :** Gratuit et en accès libre aux heures d'ouverture.

**OUVERTURE :** suivre QR code

CONTACT

**MAISON DE LA FORÊT**  
L'embranchement  
14490 MONTFIQUET  
tél. : 02 31 21 46 00



\*bâtiment co-financé avec la préfecture du Calvados, le Département du Calvados, la Région Normandie, les fonds européens Leader et le fond de dotation privé Botanic.



## à la découverte du parc naturel régional des marais du Cotentin et du Bessin

Ces marais entre deux mers constituent un espace naturel d'exception caractérisé par ses prairies humides et le phénomène de la « blanchie » hivernale. Un paysage totalement romantique qui vous permet d'envoyer des posts incroyables sur pinterrest ou Instagram !

La Maison du Parc est un excellent point de départ de votre découverte des marais : muséographie, informations et exposition thématique. Le sentier aménagé permet de parcourir l'Espace Naturel Sensible des marais des Ponts d'Ouve et les observatoires, autour du plan d'eau, d'observer les oiseaux dans leur milieu naturel.

**TARIFS :** plein tarif 5€/réduit 2.50€/gratuit -25ans

**OUVERTURE :** toute l'année.

CONTACT

**LA MAISON DU PARC DES MARAIS**  
3 village Ponts d'Ouve  
SAINT-COME-DU-MONT - 50500 CARENTAN-LES-MARAIS  
tél. : 02 33 71 65 30  
parc-cotentin-bessin.fr



## Les Bateliers des Marais du Cotentin

### La Rosée du Soleil

L'équipage vous emmène en immersion dans l'univers des marais, à la découverte de la faune et de la flore exceptionnelles de ce milieu préservé. Ces passionnés vous conteront, l'histoire et les activités des lieux traversés. Offrez-vous une promenade fluviale commentée sur la Taute à bord de « La Rosée du Soleil » au départ de Saint-Hilaire-Petitville (possibilité d'escale gourmande à la Maison éclusière pour un repas du terroir avec des produits locaux).

**TARIFS :** de 20 € à 39 €/pers  
Enfant : de 15 € à 20 €/pers. selon formule  
**OUVERTURE :** D'avril à octobre

Départ Saint-Hilaire-Petitville



### Les barques du marais

Et si vous partiez en balade pour découvrir les marais au fil de l'eau en toute autonomie ? À bord d'une barque électrique de 5, 9 ou 12 places, vous serez capitaine du bateau (pas besoin de permis) et vous naviguerez durant 1h ou 2h dans les marais de la Douve. Vous aurez toutes les chances d'observer hérons, cigognes ou martins-pêcheurs. Et pourquoi ne pas faire une sortie de 3h avec pique-nique, ancré au cœur des marais ?

À découvrir : les balades privilèges ! Un guide vous emmènera sur sa barque en journée ou en soirée.

Astuce : profitez de la Guinguette des marais pour grignoter, boire un verre et même manger des grillades au brasero !

**TARIFS :** à partir de 44€ l'heure de location / Pour les balades privilèges, à partir de 25€ par pers.

**OUVERTURE :** D'avril à septembre

Départ de Saint-Côme du Mont à l'embarcadère Port Jourdan, village de Ponts Douve (suivre Maison du Parc des Marais)



CONTACT

50500 CARENTAN-LES-MARAIS  
tél. : 06 83 60 08 12  
decouvertemarais.com

## Jardin d'Elle

Véritable répertoire botanique regroupant plus de 2 500 variétés de végétaux sur 2 hectares, il se compose de plusieurs jardins à thème : champêtre, de couleurs, sous-bois, potager, cascade et des collections remarquables d'hortensias, d'érable du Japon... Pépinière sur place.

**TARIFS :**  
Adulte : 6€ / Enfant (8 à 14 ans) : 3€  
**OUVERTURE :**  
01/03 > 30/11

CONTACT

15, le Repas  
50680 VILLIERS-FOSSARD  
tél. : 02 33 05 88 64  
dellenormandie.com



## Attelages de la Nicollerie

Au rythme des chevaux de trait des Attelages de la Nicollerie, partez à la découverte du patrimoine naturel et bâti de notre territoire. Profitez de ces balades entre amis, collègues ou en famille pour passer un agréable moment, au gré des chemins bocagers, des marais du Cotentin et du Bessin ou du littoral. N'hésitez pas à nous contacter pour privatiser un attelage pour vos événements festifs.

**TARIFS :** À partir de 20€ par personne  
**OUVERTURE :** Toute l'année

CONTACT

13, rue d'Auville  
LES VEYS  
50500 CARENTAN-LES-MARAIS  
tél. : 06 03 21 49 93  
attelages.clublanicollerie.com



## Bayeux Aventure

Bayeux Aventure est un parc de loisirs ouvert à tous où vous pourrez venir profiter d'une trentaine d'activités en pleine nature !

Notre parc se renouvelle chaque année : accrobranche, accro-pider, zorbing, benji éjection, bateaux nautics, espace aquatique, plairont aux plus grands ; tandis que les petits profiteront des mini-pelles, mini tracteurs, mini-ferme, structures gonflables, draisiennes, etc.

Rdv tous les vendredis soirs en Juillet-Août pour nos soirées concerts !

**TARIFS :** Aventure (+6 ans) : 23,50€ / Explorateur (3-5 ans) : 16,50€ / Accompagnateur : 14,50€

**OUVERTURE :** Du 4 avril au 27 septembre

CONTACT

Ferme de Rabodange  
14400 CUSSY  
tél. : 02 61 79 02 79  
www.bayeux-aventure.fr





**ICI, ON  
PREND SOIN DE  
NOTRE  
SAVOIR-FAIRE**

Les fameuses glaces à la crème Isigny Sainte-Mère

# UN TERROIR D'EXCEPTION

## caramels d'isigny et produits laitiers



### L'Espace de visite

Les Caramels d'Isigny vous proposent une balade gourmande et immersive dans leur espace pédagogique. Observez les ateliers de production et la fabrication des caramels en direct à travers une galerie vitrée. Lors de votre parcours, découvrez aussi les richesses du terroir d'Isigny et l'histoire de la coopérative Isigny Sainte-Mère. Après avoir visité la fabrique de caramels, pourquoi ne pas s'arrêter aux Halles d'Isigny, le magasin de vente directe pour repartir avec quelques douceurs locales. N'oublions pas les glaces à la crème Isigny Sainte-Mère servies toute l'année au Glacier, le nouvel espace dédié aux pauses gourmandes.

**TARIFS DES VISITES :**  
Adulte : 4 € / Enfant (6-17 ans) 2.50€  
**OUVERTURE DES VISITES :**  
**ESPACE DE VISITE :**  
Avril, mai, juin : lundi au samedi, 9h-18h (10h le sam.)  
Juillet, août : 7j/7 9h-18h (10h le sam.)  
Septembre à mars : lundi au vendredi 9h-17h (ouvert les samedis de septembre et des vacances scolaires - 10h)  
**HALLES D'ISIGNY :**  
Toute l'année, 7/7, 10h-19h  
01/01 > 31/03 : fermé le dimanche

**contact** 

Rue du 19 Mars 1962 / ZA Isypôle  
14230 ISIGNY-SUR-MER  
tél. : 02 31 51 39 89  
02 31 51 66 57  
caramels-isigny.com

### Le fameux «Beurre d'Isigny AOP»

Beurre, crème, fromages... Les producteurs des meilleurs laits de la région progressent sans cesse dans les techniques de production et de transformation de leur matière première. La coopérative laitière Isigny Sainte-Mère, et son fameux «beurre d'Isigny AOP» mondialement connu, se trouve à l'entrée d'Isigny-sur-Mer. Une preuve de son excellence ? En 2025, elle a gagné pas moins de 11 médailles pour ses produits au Concours Général Agricole au salon de l'Agriculture à Paris ! Fierté !



### visitez la ferme de la sapinière

Dans le Bessin, les pommiers sont surtout cultivés pour le cidre. Et c'est à partir du cidre que l'on fabrique le Calvados et le pommeau. Si le Calvados est mondialement connu par sa teinte ambrée et son goût inimitable, le pommeau est un apéritif normand certes plus confidentiel, mais bénéficiant d'une appellation tout aussi protégée que le Calvados de Normandie.

La Ferme de la Sapinière, au cœur d'Omaha Beach, propose une visite guidée authentique des vergers et des chais, suivie d'une dégustation généreuse de la production agricole bio – un accueil chaleureux et gourmand qui séduit petits et grands. Boutique sur place.

**TARIFS :** Adulte : 4.80 € / Enfant (12-17 ans) 2.50€  
**OUVERTURE DES VISITES :**  
D'oct. à mars : visites sur RDV, magasin fermé le dimanche  
D'avril à sept. (et Toussaint) : du lundi au samedi visites en français à 10h45 et 15h30, en anglais à 14h30.  
01/01 > 31/03 : fermé le dimanche

**contact**  

12, route de Port-en-Bessin  
14710 SAINT-LAURENT-SUR-MER  
tél. : 02 31 22 40 51  
fermedelasapiniere.com

Pour votre santé, mangez au moins cinq fruits et légumes par jour. L'abus d'alcool est dangereux pour la santé, consommez avec modération.



### Les Halles d'Isigny - Magasin Caramels d'Isigny

Caramel au beurre salé, caramel aux pommes, caramels à tartiner, pop-corn au caramel... bref, on y trouve le caramel sous toutes ses formes. Une très belle boutique de gourmandises fraîchement rénovée vous attend à l'usine Caramels d'Isigny. Vous y trouverez un également un rayon fromagerie-crèmerie, des souvenirs et d'autres produits du terroir typiquement normands.

Nouveauté 2026 : dès avril, venez déguster une délicieuse glace à la crème Isigny Sainte-Mère, crêpes, gaufres ou planches salées dans le nouvel espace « Le Glacier », dédié aux pauses gourmandes.

**OUVERTURE :**  
7j/7, de 10h à 19h (fermé les dimanches de janvier à mars).

**CONTACT**

Z.A. Ispôle  
Rue du 19 mars 1962  
14230 ISIGNY-SUR-MER  
tél. : 02 31 51 66 57  
caramels-isigny.com



### La Crèmerie d'Émilie

Exploitant agricole, Éric transforme sa production de lait en délicieux produits laitiers : yaourts, beurre et crème ont fait leur réputation ! Une jolie boutique de vente/chalet vous ouvre ses portes directement à la ferme où vous pouvez acheter les produits « faits maison », mais aussi d'autres gourmandises.

**OUVERTURE :**  
Toute l'année, les vendredis et samedis de 15h30 à 18h30 (fermeture à 17h30 de novembre à Pâques)

**CONTACT**

Chemin des poissonniers  
SAINTE-HONORINE-DES-PERTES  
14520 AURE-SUR-MER  
tél. : 06 15 66 69 04



### Clos Tassin Boutique

Vous y découvrirez les calvados (3,7,15 et 30 ans d'âge), les apéritifs (pommeau ...), les liqueurs typiques de Normandie, le cidre, le poiré, les tripes, l'andouille de vire ou encore la gelée de pomme. La bonne idée : Dégustation et commentaires sur l'élaboration de ces produits.

**OUVERTURE :**  
Toute l'année : 9h-19h

**CONTACT**

Le Clos Tassin  
14710 COLLEVILLE-SUR-MER  
tél. : 02 31 22 41 51  
06 88 48 82 27  
clostassin.fr



### Fromagerie d'Isigny

La coopérative Isigny Sainte-Mère est le symbole de la production laitière du Bessin. Elle vous offre aujourd'hui le meilleur de la Normandie : Beurre et Crème d'Isigny AOP, Pont l'Evêque et camembert de Normandie AOP, mimolette vieille et extra vieille Label Rouge... Sans oublier les glaces à la crème « maison » qui font la joie des petits et des grands gourmands !

**OUVERTURE :** Toute l'année du lundi au samedi, 10h-13h / 14h-19h (en continu en juillet et août).

**CONTACT**

2, rue du docteur Boutois  
14230 ISIGNY-SUR-MER  
tél. : 02 31 10 12 06



### Télémaque

**Vente de poissons et fruits de mer**

Virginie vous propose la vente de poissons et crustacés en direct des côtes normandes et de Grandcamp-Maisy. À la ferme (téléphonez avant) ou au distributeur automatique à Vierville-sur-Mer sur le parking du cocci-market, vous aurez la garantie de la fraîcheur. N'hésitez pas à commander si vous désirez quelques choses en particulier.

Envoi chronofresh dans toute la France

**OUVERTURE :** Toute l'année

**CONTACT**

14710 VIERVILLE-SUR-MER  
tél. : 07 86 49 46 53  
telemaque1.fr



### LES HÛÎTRES ET COQUILLES

La Normandie est un des premiers producteurs d'huîtres en Europe ! Terroir marin, Isigny élève ses huîtres d'appellation « spéciales d'Isigny » au cœur de la Baie des Veys, sur la base conchylicole de Grandcamp-Maisy.

**Bon à savoir :** l'Office de Tourisme organise des visites guidées sur les parcs à huîtres de Grandcamp-Maisy tous les mardis et jeudis en période estivale !

Voir p.28

### Le pique-nique normand parfait

#### Dans votre panier, il vous faut, selon la saison...

- 1/ une belle salade verte avec des pommes de Normandie et du « bouquet » de Grandcamp (crevette)
- 2/ des huîtres de la Baie des Veys ou un carpaccio de noix de Saint-Jacques de la baie de Seine
- 3/ du bon pain frais et du beurre d'Isigny
- 4/ un camembert au lait cru d'Isigny
- 5/ une teurgoule de Normandie
- 6/ une bouteille de cidre de Normandie

➔ Pour en savoir plus, voir p.47 à 51

#### Info en plus

Retrouvez les jours de marché pour concocter vos pique-niques en page 61 et les aires de pique-nique par ici...



Pour votre santé, mangez au moins cinq fruits et légumes par jour. L'abus d'alcool est dangereux pour la santé, consommez avec modération.



# LES FERMES CIDRICOLES



## Ferme de la Sapinière

La boutique invite à découvrir toute la richesse de ses productions agricoles BIO : cidres, Calvados, pommeau, jus, spécialités locales... Un espace chaleureux où chacun peut repartir avec des saveurs authentiques du terroir normand. Visite possible des chais (voir p.47).

**OUVERTURE :**  
01/04 > 31/08 : 7j/7 de 9h30 (le dimanche à 10h) à 18h30.  
01/09 > 31/03 : de 10h à 18h, fermé le dimanche.



12, route de Port-en-Bessin  
14710 SAINT-LAURENT-SUR-MER  
tél. : 02 31 22 40 51  
fermedelasapiniere.com



## Ferme Sainte-Blaise

Dans cette jolie ferme du 18<sup>e</sup> siècle, vous pouvez acheter un cidre bouché fermier de qualité. Toutes les pommes utilisées pour la fabrication de ce cidre sont issues de l'agriculture biologique.

Monsieur et Madame Dauvers ont le label «Eurofeuille». Vous pouvez également loger dans une de leurs chambres d'hôtes.

**OUVERTURE :**  
Toute l'année



Ferme Saint Blaise - Castilly  
14330 ISIGNY-SUR-MER  
tél. : 02 31 22 52 06  
ferme-saint-blaise.com



## Les Vergers de Romilly

Jus de Pomme, Cidre, Pommeau, Calvados, Confitures, Confit de Cidre... des produits 100% pur jus BIO et élaborés dans le respect de la tradition fermière.

La bonne idée : dégustation sur place. Visite guidée gratuite des Vergers, de l'alambic et de la cave le mercredi à 14h30 en FR.

**OUVERTURE :**  
D'avril à septembre, du lundi au samedi de 9h30 à 18h30  
D'oct. à mars, du lundi au vendredi de 9h30 à 18h.



Vergers de Romilly  
14230 SAINT-GERMAIN-DU-PERT  
tél. : 02 31 22 71 77  
vergersderomilly.com



## Ferme les Mouettes

Producteur récoltant de Calvados fermier AOC hors d'âge à partir de 10 ans, cidre bouché, apéritif normand, jus de pommes et confitures maison.

La dégustation est possible sur demande à la boutique de produits cidricoles. La bonne idée : Mr et Mme Anquetil proposent aussi des chambres d'hôtes à la location au sein de la ferme cidricole.

**OUVERTURE :**  
Toute l'année



14710 COLLEVILLE-SUR-MER  
tél. : 02 31 22 42 53



## Cidrerie Lebrech

Dans un ancien château du XVI<sup>e</sup> siècle, Bernard Lebrech vous propose sa production cidricole : cidre bouché, calvados, apéritif à base de pommes, gelée, jus de pommes. Bon à savoir : N'hésitez pas à téléphoner avant de passer à la boutique afin de vous assurer de pouvoir passer le portail monumental du bâtiment.

**OUVERTURE :**  
Toute l'année



Ferme Ste Claire  
Le Haut Chemin  
14710 ENGLÉSQUEVILLE-LA-PERCEE  
tél. : 06 76 37 46 21



## CIDRICCHUS

### Le Cidre de Simon

Poursuivant la tradition paysanne familiale, Simon LEMARIE développe depuis 2015 une production de cidres et spiritueux élaborée avec les pommes de ses vergers. Conduite entièrement en Agriculture Bio, les pommes utilisées sont toutes des variétés anciennes et locales. En juillet et août, visite guidée les jeudis à 11h.

**OUVERTURE :**  
Toute l'année



L'Hermerel  
3, route des Manoires  
14230 GEFOSSÉ-FONTENAY  
tél. : 06 98 82 32 26  
cidricchus.com



## La Cave du Tronquay

Notre cave est implantée au cœur du Bessin, zone d'appellation Calvados de Normandie. Nos parents ont toujours cultivé des pommiers en cette région. Nos variétés de pommes permettent d'obtenir un cidre particulièrement typé. Notre Calvados, mûri en fûts de chêne, vieillit au rythme du temps, ce qui lui confère l'arôme tant recherché «l'authenticité».

**OUVERTURE :**  
Toute l'année



Rue de Campigny  
14490 LE TRONQUAY  
tél. : 02 31 92 57 23 / 06 50 59 94 35

RECETTE PROPOSÉE  
PAR MICHEL LEGALLOIS  
DE LA FERME DE LA SAPINIÈRE



## LE POCITO

C'est le cocktail à la mode de l'été.

### Ingrédients

7 cl de pommeau de Normandie  
2 cl de jus de citron  
5 cl de tonic  
glaçons

À servir dans un grand verre !



Pour votre santé, mangez au moins cinq fruits et légumes par jour. L'abus d'alcool est dangereux pour la santé, consommez avec modération.

Découvrez les marais au fil de l'eau

# Les bateliers

Croisières commentées  
Location de barques électriques

# Guinguette

Le snack du terroir et ses cuissons au brasero !

www.decouvertemarais.com

accueil@decouvertemarais.com - Tél. : 06 83 60 08 12

# LES RESTAURANTS

Pour être totalement détendu, rien de tel que de se mettre les pieds sous la table au moins une fois pendant son séjour. Cuisine traditionnelle, gastronomique, tendance ou sur le pouce, à vous de choisir et de vous faire plaisir !

## gastronomique

### Le Mathélia de l'Hôtel du Casino

Julia et Mathieu Le Guillois vous accueillent dans leur établissement historique en front de mer. Le chef propose le Mathélia, la «table gastronomique» distinguée table savoureuse par les logis de France ainsi qu'une cuisine plus rapide et moins onéreuse dans la brasserie Le Salvados.



Boulevard de Caugny  
14710 VIERVILLE-SUR-MER  
tél. : 02 31 22 41 02  
omaha-beach-hotel.biz

## semi-gastronomique

### La Trinquette

Dans un décor raffiné, le jeune Chef, François Germain, repéré par le Guide Michelin, propose de déguster une cuisine iodée d'une incomparable fraîcheur à partir de légumes bio, pêche du jour et produits locaux cuisinés sur place.

La bonne idée : la découverte de la marmite grandcopaise, sa spécialité. Bon à savoir : réservation conseillée



7, route du Joncal  
14450 GRANDCAMP-MAISY  
tél. : 02 31 22 64 90  
restaurant-la-trinquette.com

## Bistronomique

### L'Éphémère

Installé dans une ancienne ferme fortifiée près d'Omaha Beach, ce restaurant-bar tapas propose plusieurs espaces, entre terrasse extérieure, tentes touareg et salles intérieures, dans une ambiance guinguette chic. Il offre une cuisine maison, mêlant inspirations du monde et produits locaux.

Ouvert de mi-avril à fin août, du mardi au dimanche.

Organisation d'événements sur demande.



Le Haut Chemin  
14710 ENGLÉSQUEVILLE-LA-PERCÉE  
tél. : 07 57 85 06 34  
lephemere-restaurant.fr

## Brasserie

### Le Central

Le Central est une brasserie traditionnelle animée. Il y a toujours du monde le midi, touristes et locaux s'y attablent de bon cœur. Plats du jour, desserts du jour, pizzas, salades, crêpes... à déguster à l'intérieur ou en terrasse (20 couverts). Le soir, Le Central accueille chaleureusement familles et amis dans un cadre confortable.



15, place Général de Gaulle  
14230 ISIGNY-SUR-MER  
02 31 51 09 60  
Le Central à Isigny-sur-Mer



## RÔTISSERIE

### Omelette du Père «O»lard au feu de bois

À Omaha Beach, dans une ambiance des années 40 et au sein de la Maison de Libération, découvrez la rôtisserie ambulante, les grillades, les huîtres, les moules, les poissons et les omelettes spéciales de Sébastien Olard.

De mai à mi-septembre, sur réservation, minimum 48 h en avance et suivant disponibilités.



27, rue du Val  
14710 SAINT-LAURENT-SUR-MER  
tél. : 06 87 40 35 63  
maison-de-la-liberation  
Omaha-beach



## crêperie

### La Gavotte

Angèle vous accueille dans sa crêperie au bord de la rivière l'Aure où elle propose des galettes de blé noir personnalisables et des crêpes dessert, entièrement faites maison avec des produits locaux.

La crêperie est ouverte du jeudi au lundi, midi et soir.



(Petit chien)  
2, quai surcouf  
14230 ISIGNY-SUR-MER  
tél. : 07 66 79 37 00

## sur le pouce

### Aux délices d'Alice

À bord de son foodtruck, Alice vous propose des crêpes maison sucrées et salées à base de produits frais et de proximité.

Vous pouvez également trouver des boissons chaudes et froides. Restauration sur place et à emporter.

Ouverture : Dès le 1<sup>er</sup> Mai, tous les jours (sauf le jeudi) de 12h à 18h.



Sur la place du marché  
de Vierville-sur-Mer  
14710 VIERVILLE-SUR-MER  
tél. : 07 81 61 28 98  
auxdelices.dalice



## sur le pouce

### L'Embusqué

En plein cœur d'Omaha Beach, sur le site du musée D-DAY OMAHA, venez savourer dans un véritable bus anglais à deux étages de 1970 une cuisine de qualité, d'avril à fin octobre. Dans un lieu insolite, les burgers et salades sont un délice. En famille ou entre amis, l'Embusqué saura ravir vos papilles tout en profitant de la terrasse.



Route de Grandcamp  
14710 VIERVILLE-SUR-MER  
tél. : 07 86 05 56 64  
L'Embusqué



## sur le pouce

### Eolia snack

Le club house est le spot des voileux, plagistes et sportifs d'Omaha Beach. Entre deux activités sportives, ils viennent s'y restaurer sur la terrasse avec la vue panoramique sur la plage où se faire une pause dej au coin du feu à la basse saison.

Bon à savoir : location de salle de réunion



Le Cavey  
14710 COLLEVILLE-SUR-MER  
tél. : 06 74 74 85 17  
eolia-normandie.com

## Brasserie

### Chez François

Restaurant de type self, Chez François, c'est une cuisine maison et locale, proposant le petit déjeuner, le déjeuner et le goûter – the French touch pour les gourmands pressés ! Un emplacement idéal à Omaha Beach, à côté du Cimetière Américain.

Ouverture : 7j/7 du 13 fév. au 31 oct.  
8h30 - 18h30 en haute saison.  
Accueil Groupe possible.



Route du Cimetière Américain  
14710 COLLEVILLE-SUR-MER  
tél. : 02 58 47 22 22

## Brasserie

### La Crémaillère

Situé à l'intersection entre la Plage, le Cimetière Américain et la Pointe du Hoc, le restaurant la Crémaillère propose une cuisine simple et traditionnelle. La formule menu avec buffet à volonté, plat du jour et dessert à 17,90 euros vous ravira les papilles !

Service en continu, il offre la possibilité d'accueillir des groupes.



Route de Formigny  
14710 SAINT-LAURENT-SUR-MER  
tél. : 02 31 22 44 22

## Brasserie

### La Marine

Déjà au début du 20<sup>e</sup> siècle, le café de la Marine était le lieu de rendez-vous des villageois. Du steak camembert à la sole meunière, en passant par les moules-frites, vous avez l'embaras du choix.

La bonne idée : Ne passez pas à côté du gratiné de haddock et fruits de mer au cidre... tout notre terroir réuni en un seul plat !



1, rue de la Libération  
14450 GRANDCAMP-MAISY  
tél. : 02 31 22 61 79

## sur le pouce

### Le Camping d'Omaha

Le restaurant, doté d'une terrasse avec vue panoramique sur la mer, propose une cuisine simple et conviviale, idéale en famille. En juillet-août, un service à emporter offre burgers et kebabs, tandis que la crêperie régale l'après-midi avec crêpes, glaces et granitas.

Ouverture : du 3 avril au 1<sup>er</sup> novembre, de 8h à 20h tous les jours



Rue de la Herode  
14710 VIERVILLE-SUR-MER  
tél. : 02 31 22 41 73

## salon de thé

### Aux délices d'Alice À LA FERME

Venez profiter d'un moment gourmand dans un cadre bucolique à deux pas de la plage d'Omaha Beach. À la carte, crêpes salées, sucrées, dessert maison et boissons locales. Restauration sur place.

Dès le 29 Mars, ouvert de 12h à 18h, sauf jours de fermeture les mardis et jeudis.



12 Vacqueville  
14710 VIERVILLE-SUR-MER  
tél. : 06 30 96 01 73  
aux.delicesdalicealaferme

# LE COIN DES BROCANTEURS, ARTISTES ET ANTIQUAIRES

Peinture, sculpture et poterie sont autant d'expressions artistiques que l'on retrouve chez les artisans inspirés par notre territoire. Pénétrez aussi dans l'univers de nos gardiens du passé... Ces collectionneurs passionnés ont des boutiques qui regorgent de trésors, souvenirs et anecdotes d'antan. De vraies cavernes d'Ali Baba !

## Les Trouvailles du Bessin

Brocante et dépôt vente, Flea Market, Flohmarkt, Vloienmarkt, Loppemarked, Mercado de Pulgas, Mercato delle Pulci. De tout, un peu, pour tous les budgets ! Objets vintage, anciens et insolites, bijoux fantaisie, modélisme, jouets, Militaria.

**OUVERTURE :** Ouvert toute l'année  
Horaires variables mis à jour hebdomadairement et consultables sur Facebook, Instagram et Maps

**CONTACT** 🐕

17, route de Bayeux  
14400 TOUR-EN-BESSIN  
tél. : 06 04 48 53 96  
Facebook Trouvailles Du Bessin



## Brocante Culture Grenier

Culture Grenier, une boutique authentique et pleine de charme installée en pleine campagne dans une grange du XIX<sup>e</sup> siècle, à seulement 10 km de Bayeux. Vous y trouverez une sélection d'antiquités et de belle brocante, ainsi qu'un vaste choix de vaisselle ancienne et d'articles culturels.

**OUVERTURE :** Toute l'année, horaires variables.

**CONTACT**

429, rue du Douet Bérôt  
14400 BLAY  
tél. : 06 17 78 38 87  
culturegrenier.fr



## Chiner à Marée Basse

Un vrai trésor bien dissimulé derrière un petit portail sur le côté. Dès qu'on entre, on se retrouve dans un petit havre de paix rempli de merveilles : objets de déco, bijoux, meubles, trouvailles pour le jardin... Il y en a vraiment pour tous les goûts !

**OUVERTURE :** Toute l'année, les vendredis, samedis et dimanches après-midi.

**CONTACT** 🐕

68, route de Bayeux  
14400 TOUR-EN-BESSIN  
tél. : 06 03 08 64 61



## La Petite Station 70

La petite boutique du Musée de la RN 13 (voir p.24) vous propose de petits jouets de bazar d'époque ainsi que de nombreuses miniatures automobile, des livres et des goodies. Une étape incontournable, pour la visite mais aussi pour la boutique !

**OUVERTURE :**  
Toute l'année, Ouvert tous les jours de 14h à 19h

**CONTACT** 🐕

Ancienne RN13  
14230 OSMANVILLE  
tél. : 02 31 51 07 61  
06 74 72 25 15  
station70.org



## La Poterie des Vieux Fours

Au cœur de Noron-la-Poterie, village authentique de potiers (voir page suivante), la boutique intérieure de 300 M<sup>2</sup> et une expo extérieure de 3000 M<sup>2</sup> proposent des poteries culinaires et de déco maison&jardin.

**OUVERTURE :**  
Toute l'année, Ouvert du mardi au dimanche de 9h30 à 12h et de 14h à 18h. Fermeture aux vacances de Noël

**CONTACT** 🐕

41, route des Potiers  
14490 NORON-LA-POTERIE  
tél. : 02 31 92 56 29  
moulins-aublet.com



## COUP DE COEUR POUR NORON-LA-POTERIE

On retrouve dans le village de Noron-la-Poterie, les premières traces d'activité potière en 1745. On y fabriquait les fameuses cruches en grès et notamment celles décorées avec une branche de pommier en relief ou d'émaux dorés. Elles servaient alors à conserver et transporter facilement le Calva et le cidre. Elles séduisent longtemps touristes et distillateurs avant l'arrivée de la bouteille en verre à la fin du XIX<sup>e</sup>. Pendant la Première Guerre mondiale, les pots en terre de Noron servaient aux soldats pour y mettre leur poudre à canon. Aujourd'hui, il ne reste qu'un seul potier au village.

info +

À la Grange au Mohair, vous pouvez acheter des vêtements en laine de chèvre angora, confectionnés à la main. Voir p.25



## Atelier D'art Roland Moulin

Roland Moulin, artiste-sculpteur, vous invite à découvrir son atelier : la pierre calcaire naturelle, bois, terre cuite. L'artiste a une prédilection pour le corps humain, les bustes mais aussi les visages ou encore des animaux. Possibilité de stages et cours pour débutants.

**OUVERTURE :**  
Toute l'année, de 10h à 12h et de 15h à 18h

**CONTACT** 🐕

34, route des forges  
14400 MOSLES  
tél. : 09 55 30 22 23  
rolandmoulin.blogspot.com



## Galerie d'Aure & d'Arts

Ouverte depuis deux ans, la galerie propose une programmation éclectique mêlant art figuratif et abstrait. Elle met à l'honneur des artistes aux univers variés et invite les visiteurs à une découverte libre et riche de la création contemporaine.

**OUVERTURE :**  
Ouverture : en fonction des expositions. Appelez pour vous renseigner.

**CONTACT** 🐕 (en laisse)

73, route d'Omaha Beach, Sainte Honorine des Pertes  
14 520 AURE-SUR-MER  
tél. : 07 87 10 75 23  
galerie.daure.et.darts



# Maison du Parc

Espace naturel sensible des marais des Ponts d'Ouve

Découverte des marais,  
Observation des oiseaux, sentiers  
Exposition, boutique

Maison du Parc - Carentan-les-Marais  
02 33 71 65 30 - parc-cotentin-bessin.fr

f #maraisverts



# LES SERVICES DE L'OFFICE DE TOURISME



L'équipe de l'office de tourisme est à votre disposition pour vous aider à organiser votre séjour, trouver de bonnes adresses, vous faciliter la vie et vous offrir de bons plans. Pensez-y !

## Service de BILLETTERIE

### Achetez malin pour visiter la destination !

Avec le service billetterie de l'Office de Tourisme d'Isigny-Omaha, profitez de billets à tarif réduit, de « coupe-file », de super renseignements, d'adresses sympas et de bons plans ! Vous pouvez aussi réserver vos animations de l'Office de Tourisme.

➔ Nos partenaires : Héli' Évènements, La Cité de la Mer, Le Mémorial de Caen, Le Flipper II.

**Hep !** Et hyper malin, dorénavant, vous pouvez réserver, en ligne via notre site internet, toutes les sorties ou animations organisées par l'Office de Tourisme. Vous n'avez que l'embaras du choix ➔ [isigny-omaha-tourisme.fr](http://isigny-omaha-tourisme.fr)



## explore normandy pass

**Enrichissez votre visite**  
des sites du Débarquement et de la Bataille de Normandie avec

**EXPLORE NORMANDY PASS**

**to make the most of your visit**  
to the sites of D-Day and the Battle of Normandy.

[explorenormandypass.com](http://explorenormandypass.com)

## Le service groupe

Parce qu'il y a tant de questions qui se posent quand on organise un séjour avec un groupe d'enfants ou d'adultes, n'hésitez pas à contacter Stessy, notre référente assistance pro/groupe pour vous aider à monter votre projet sur la Destination touristique d'Isigny-Omaha. Brochure touristique spécialisée et site internet sont à votre disposition.

➔ Plus d'informations au : 02 31 21 46 00



## Les vacances avec mon chien !

Comment profiter pleinement de mon séjour sur Isigny-Omaha avec mon chien ? Grâce au guide « Mes vacances avec mon chien » disponible dans nos Bureaux d'information touristique, labellisés « Toutourisme », vous avez toutes les réponses à vos questions : bons tuyaux, sorties et lieux adaptés, contacts utiles... tout pour passer des vacances au poil !

Malin, aux beaux jours, des « bars à toutou » sont installés devant la porte de nos différents bureaux d'information touristique.



# INSTANT SHOPPING POUR RAPPORTER «THE» SOUVENIR!

Au delà de vous renseigner sur votre destination de vacances préférée, vous trouverez aussi dans nos Bureaux d'Information Touristique de jolies boutiques avec quelques articles souvenirs.



## Nos incontournables ?

Et si vous craquiez pour nos objets dérivés de la marque d'Isigny-Omaha « Ici, on a le goût de la Liberté » ? Stylo, casquette, t-shirt, mug, tote-bag... vous trouverez à coup sûr l'article qui vous plaira et qui vous rappellera vos mémorables souvenirs de vacances, tout au long de l'année !

## le conseil boutique de candy

« La casquette Ici on a le goût de la Liberté plaît beaucoup ! Sa couleur caramel séduit aussi bien les hommes que les femmes »




Quant aux touts petits, ados et autres curieux de nature, ils trouveront leur bonheur à la boutique de la Maison de la Forêt !

Toutes nos adresses au dos du magazine.



# SE DÉPLACER SUR ISIGNY-OMAHA

Pour découvrir notre beau territoire, vous pouvez bien sûr utiliser votre voiture pour dénicher toutes les petites pépites qu'offre Isigny-Omaha. D'autres moyens de transport sont possibles : le car, le train ou encore le vélo. Pour un déplacement « à la carte », faites appel au service de taxi de notre partenaire «Grandcamp-Maisy Taxi».



Notre astuce pour trouver des solutions de transport en Normandie :

➔ le site internet ou l'application Atoumod !

Une solution simple pour la recherche d'itinéraires, d'horaires et l'achat de titres de transports, pour découvrir la région, ses plages et ses sites historiques.

**EN TRAIN :**  
Le territoire d'Isigny-Omaha possède une gare et une halte ferroviaire :

- ★ La gare de Lison  
*Bon à savoir : Service d'accompagnement des personnes en situation de handicap ou à mobilité réduite.*
- ★ La halte ferroviaire de Molay Littry



**Grandcamp-Maisy Taxi**

Grandcamp-Maisy Taxi propose ses services de Taxi avec un SUV 6 places passagers. Notre Taxi de couleur jaune est disponible 24h/24 & 7j/7. Que ce soit pour découvrir les sites du débarquement, pour visiter la région ou pour tout autre déplacement privé, professionnel ou médical, Grandcamp-Maisy Taxi est à votre entière disposition pour réussir tous vos déplacements dans un confort optimal.

**OUVERTURE :**  
Disponible toute l'année.

**TARIFS :**  
tarif jour : 2,00€/km  
tarif nuit : 3,00€/km  
Prise en charge : 3,20€  
Supplément 5<sup>e</sup> personne : 4,00€  
Forfait circuit touristique ; nous consulter

**CONTACT** 

Sur l'ensemble du territoire et au-delà.  
tél. : 06 72 79 30 34  
[grandcampmaisytaxi.com](http://grandcampmaisytaxi.com)



**EN BUS :**  
Le réseau des cars Nomad dessert le littoral :

- Aure-sur-Mer,
- Colleville-sur-Mer,
- Saint-Laurent-sur-Mer,
- Vierville-sur-Mer,
- Louvières,
- Grandcamp-Maisy,
- Cricqueville-en-Bessin (avec un arrêt à la Pointe du Hoc),
- Saint-Pierre-du-Mont
- Englesqueville-la-Percée,
- puis d'autres communes du littoral et Bayeux et sa gare.

**OUVERTURE :**  
Toute l'année.  
Voir détail sur le site [nomad.normandie.fr](http://nomad.normandie.fr)

**OÙ ACHETER SES TITRES :**  
Appli M'Ticket, bureau touristique de Grandcamp-Maisy ou à bord des cars.

**info en plus**  
Besoin de faire un petit déplacement depuis votre lieu de séjour ?  
Les communes d'Isigny-sur-Mer et Trévières vous proposent un service d'auto-partage électrique à la journée pour un tarif très attractif !  
[secure.clem.mobi](http://secure.clem.mobi)



# HÉBERGEMENTS



Trouvez toutes les informations sur les hébergements de la destination Isigny-Omaha sur notre site internet




SCAN ME

# DES ACTIVITÉS

*pour un été animé*



VISITES DES PARCS À HUÎTRES



BALADES EN ATTELAGE THÉMATIQUES



VISITES D-DAY



SORTIES EN FORÊT



KAYAK DANS LES MARAIS



RANDOENNÉS



ATELIERS FAMILLE



ACTIVITÉS NAUTIQUES

Retrouvez le programme et réservez les animations sur notre site internet

<https://isigny-omaha-tourisme.fr/mon-sejour/agenda-programme-animations-evenements/>

N'oubliez pas non plus de nous suivre sur nos réseaux sociaux

f Isigny Omaha Tourisme  
 @ isignyomahatourisme  
 #IsignyOmaha



# LES JOURS DE MARCHÉ

Pour profiter de nos produits d'excellence et du goût des bonnes choses, les marchés locaux sont des spots incontournables !

## Jours de marché

**MARDI**  
**GRANDCAMP-MAISY**  
 (à partir de 7h)  
**TRÉVIÈRES**  
 (petit marché à partir de 16h)

**MERCREDI**  
**ISIGNY-SUR-MER**

**JEUDI**  
**LE MOLAY-LITTRY**

**VENDREDI**  
**TRÉVIÈRES**

**SAMEDI**  
**ISIGNY-SUR-MER**  
 (petit marché)  
**GRANDCAMP-MAISY**  
 (petit marché sous la halle aux poissons sauf juillet et août)

**DIMANCHE**  
**GRANDCAMP-MAISY**  
 (juillet et août à partir de 7h)  
**LE MOLAY-LITTRY**  
 (en été)

**TOUS LES JOURS**  
**GRANDCAMP-MAISY**  
 (marché de poisson)

Marchés nocturnes, marchés d'été, marchés du terroir...

**MARCHÉS NOCTURNES DE GRANDCAMP-MAISY**  
 Le long du quai Crampon, aussi appelé Le Perré, sur votre droite, les étalages, sur votre gauche la mer.  
**Tous les dimanches en juillet/août, de 17h30 à 23h. (Sous réserve)**

**MARCHÉS DU SOIR ET CONCERTS GRATUITS D'ISIGNY-SUR-MER**  
 Les jeudis en juillet et en août

**MARCHÉS DE TRÉVIÈRES**  
 2 marchés d'été : se renseigner.

Organisation et dates sous réserve



les conseils saveurs de sandra



« Le p'tit + On trouve poissons frais, fruits de mer et crustacés... Tous les matins sous la halle aux poissons du port de Grandcamp-Maisy. 3 à 4 bateaux de pêche vous proposent des produits ultra-frais pour faire le plein d'oligo-éléments ! »

\*L'abus d'alcool est dangereux pour la santé. À consommer avec modération. Mangez 5 fruits et légumes par jour.

#HORAIRESMARÉES

# Données pour le port de Grandcamp-Maisy Entrée chenal de Carentan.

Comptez entre 5 et 15 min de plus pour calculer les horaires des marées  
de Vierville/Mer, St Laurent/Mer, Colleville/Mer et d'Aure/Mer



JUIN

Date	Heure pleine mer	coef. pleine mer	Heure pleine mer	coef. pleine mer	Heure basse mer	Heure basse mer
01/06	11:18	71	23:30	71	06:04	18:21
02/06	11:53	70	---	---	06:39	18:55
03/06	00:03	69	12:26	68	07:13	19:29
04/06	00:36	66	13:00	64	07:46	20:02
05/06	01:11	62	13:37	59	08:21	20:39
06/06	01:51	57	14:22	54	08:59	21:21
07/06	02:39	52	15:16	50	09:43	22:11
08/06	03:37	48	16:24	47	10:35	23:10
09/06	04:44	47	17:31	47	11:35	---
10/06	05:50	49	18:32	52	12:40	00:15
11/06	06:52	55	19:29	60	13:49	01:22
12/06	07:52	64	20:24	69	14:57	02:29
13/06	08:52	74	21:19	79	15:59	03:33
14/06	09:51	83	22:13	87	16:57	04:33
15/06	10:47	90	23:04	93	17:52	05:29
16/06	11:41	94	23:54	95	18:44	06:22
17/06	12:33	94	---	---	19:34	07:12
18/06	00:42	93	13:22	90	20:22	08:01
19/06	01:30	87	14:10	83	21:10	08:48
20/06	02:17	79	14:58	74	21:58	09:35
21/06	03:06	69	15:50	64	22:47	10:23
22/06	04:00	59	16:52	55	23:39	11:12
23/06	05:05	51	18:01	48	---	12:05
24/06	06:18	47	19:02	46	00:36	13:02
25/06	07:24	46	19:55	47	01:37	14:04
26/06	08:19	49	20:42	51	02:40	15:05
27/06	09:08	54	21:23	56	03:37	15:59
28/06	09:50	59	22:02	61	04:26	16:46
29/06	10:28	63	22:38	65	05:08	17:27
30/06	11:04	67	23:14	69	05:48	18:06

JUILLET

Date	Heure pleine mer	coef. pleine mer	Heure pleine mer	coef. pleine mer	Heure basse mer	Heure basse mer
01/07	11:40	70	23:49	71	06:25	18:43
02/07	12:15	71	---	---	07:03	19:20
03/07	00:25	72	12:50	72	07:39	19:55
04/07	01:01	71	13:26	70	08:13	20:31
05/07	01:38	69	14:04	68	08:48	21:07
06/07	02:18	66	14:46	64	09:24	21:46
07/07	03:02	61	15:33	59	10:04	22:31
08/07	03:53	56	16:29	54	10:52	23:27
09/07	04:56	52	17:36	52	11:52	---
10/07	06:08	52	18:49	53	13:07	00:37
11/07	07:25	56	20:00	60	14:27	01:55
12/07	08:40	65	21:07	70	15:36	03:07
13/07	09:47	76	22:05	81	16:41	04:13
14/07	10:44	86	22:57	90	17:42	05:16
15/07	11:35	94	23:45	96	18:38	06:14
16/07	12:22	98	---	---	19:27	07:06
17/07	00:30	98	13:05	97	20:12	07:52
18/07	01:12	94	13:45	91	20:52	08:34
19/07	01:53	86	14:23	81	21:29	09:13
20/07	02:32	75	15:01	69	22:08	09:49
21/07	03:13	63	15:43	57	22:44	10:25
22/07	04:01	50	16:40	45	23:33	11:05
23/07	05:12	40	18:04	37	---	12:00
24/07	06:46	35	19:20	35	00:40	13:13
25/07	08:00	37	20:20	40	01:59	14:33
26/07	08:59	44	21:08	48	03:12	15:40
27/07	09:42	53	21:46	57	04:09	16:32
28/07	10:15	61	22:22	65	04:55	17:15
29/07	10:49	69	22:57	72	05:35	17:54
30/07	11:23	75	23:33	78	06:13	18:31
31/07	11:59	80	---	---	06:50	19:07

AOÛT

Date	Heure pleine mer	coef. pleine mer	Heure pleine mer	coef. pleine mer	Heure basse mer	Heure basse mer
01/08	12:33	83	00:09	82	07:26	19:42
02/08	13:06	83	00:43	83	08:00	20:15
03/08	13:39	80	01:17	82	08:30	20:47
04/08	14:14	74	01:52	77	09:01	21:19
05/08	14:53	66	02:31	70	09:34	21:57
06/08	15:44	57	03:16	61	10:15	22:48
07/08	16:56	48	04:18	52	11:13	---
08/08	18:28	46	05:45	46	12:39	00:02
09/08	19:56	53	07:22	48	14:13	01:35
10/08	21:07	66	08:48	59	15:29	02:56
11/08	22:00	81	09:49	74	16:38	04:08
12/08	22:46	93	10:37	87	17:38	05:11
13/08	23:29	100	11:21	97	18:28	06:06
14/08	---	---	12:01	102	19:12	06:53
15/08	00:09	102	12:38	101	19:49	07:33
16/08	00:46	98	13:12	95	20:23	08:09
17/08	01:22	90	13:45	84	20:54	08:40
18/08	01:56	78	14:16	71	21:21	09:08
19/08	02:29	64	14:48	57	21:50	09:34
20/08	03:04	49	15:27	42	22:28	10:04
21/08	03:55	36	16:46	30	23:36	10:53
22/08	06:13	27	18:46	26	---	12:25
23/08	07:41	28	19:59	32	01:27	14:15
24/08	08:50	38	20:51	44	02:55	15:26
25/08	09:29	51	21:27	57	03:51	16:14
26/08	09:56	63	22:00	68	04:35	16:55
27/08	10:26	74	22:35	78	05:15	17:34
28/08	11:00	83	23:11	86	05:53	18:11
29/08	11:35	89	23:46	91	06:29	18:47
30/08	12:09	93	---	---	07:04	19:21
31/08	12:40	93	00:20	93	07:39	19:54

SEPTEMBRE

Date	Heure pleine mer	coef. pleine mer	Heure pleine mer	coef. pleine mer	Heure basse mer	Heure basse mer
01/09	13:11	89	00:53	91	08:08	20:24
02/09	13:44	81	01:27	85	08:38	20:55
03/09	14:24	69	02:05	75	09:09	21:31
04/09	15:16	55	02:52	62	09:50	22:22
05/09	16:39	43	04:01	48	10:51	23:44
06/09	18:28	41	05:50	40	12:34	---
07/09	20:02	52	07:40	45	14:14	01:31
08/09	21:03	68	08:55	60	15:32	02:58
09/09	21:47	83	09:42	76	16:34	04:06
10/09	22:27	95	10:20	90	17:25	05:02
11/09	23:05	101	10:57	98	18:09	05:49
12/09	23:41	101	11:32	102	18:46	06:30
13/09	---	---	12:05	100	19:19	07:05
14/09	00:16	97	12:36	93	19:47	07:36
15/09	00:49	89	13:07	83	20:15	08:03
16/09	01:20	77	13:35	70	20:38	08:27
17/09	01:48	63	14:02	56	21:00	08:48
18/09	02:17	49	14:33	41	21:32	09:12
19/09	02:57	35	15:25	28	22:31	09:54
20/09	05:37	24	18:07	22	---	11:26
21/09	07:07	24	19:23	29	00:49	13:48
22/09	08:15	35	20:19	42	02:24	14:56
23/09	08:56	50	20:57	57	03:18	15:42
24/09	09:25	64	21:31	71	04:01	16:23
25/09	09:56	77	22:06	82	04:42	17:02
26/09	10:31	87	22:42	92	05:22	17:42
27/09	11:06	95	23:19	97	06:01	18:20
28/09	11:40	99	23:54	99	06:37	18:57
29/09	12:12	98	---	---	07:14	19:31
30/09	12:45	92	00:29	96	07:46	20:04

© Shom - 2026 - reproduction interdite  
La reproduction des prédictions de marées du Shom pour le port de Grandcamp-Maisy non vérifiée par le Shom et réalisée sous la seule responsabilité de l'écrivain. Document non contractuel.

Du 30 MAI au 08 JUN 2026, du 19 juillet au 16 août 2026.\*

\* Tous les jours sur réservation et sous réserve de conditions météo favorables.

# CIRCUITS TOURISTIQUES EN HÉLICOPTÈRE

Véritable musée à ciel ouvert.

HELICOPTER TOUR  
LANDING BEACHES

Carte cadeau  
personnalisée\*

\*valable sur toutes les dates

Ne pas jeter sur la voie publique. IBL Graphique



PLACES  
par vol

340€

Par pers.

DE LA POINTE  
DU HOC AU PHARE  
DE GATTEVILLE  
40 min

259€

Par pers.

LES PLAGES DU  
DÉBARQUEMENT  
30 min

99€

Par pers.

LE CIMETIÈRE  
AMÉRICAIN  
10 min

65€

Par pers.

LA POINTE  
DU HOC  
6 min

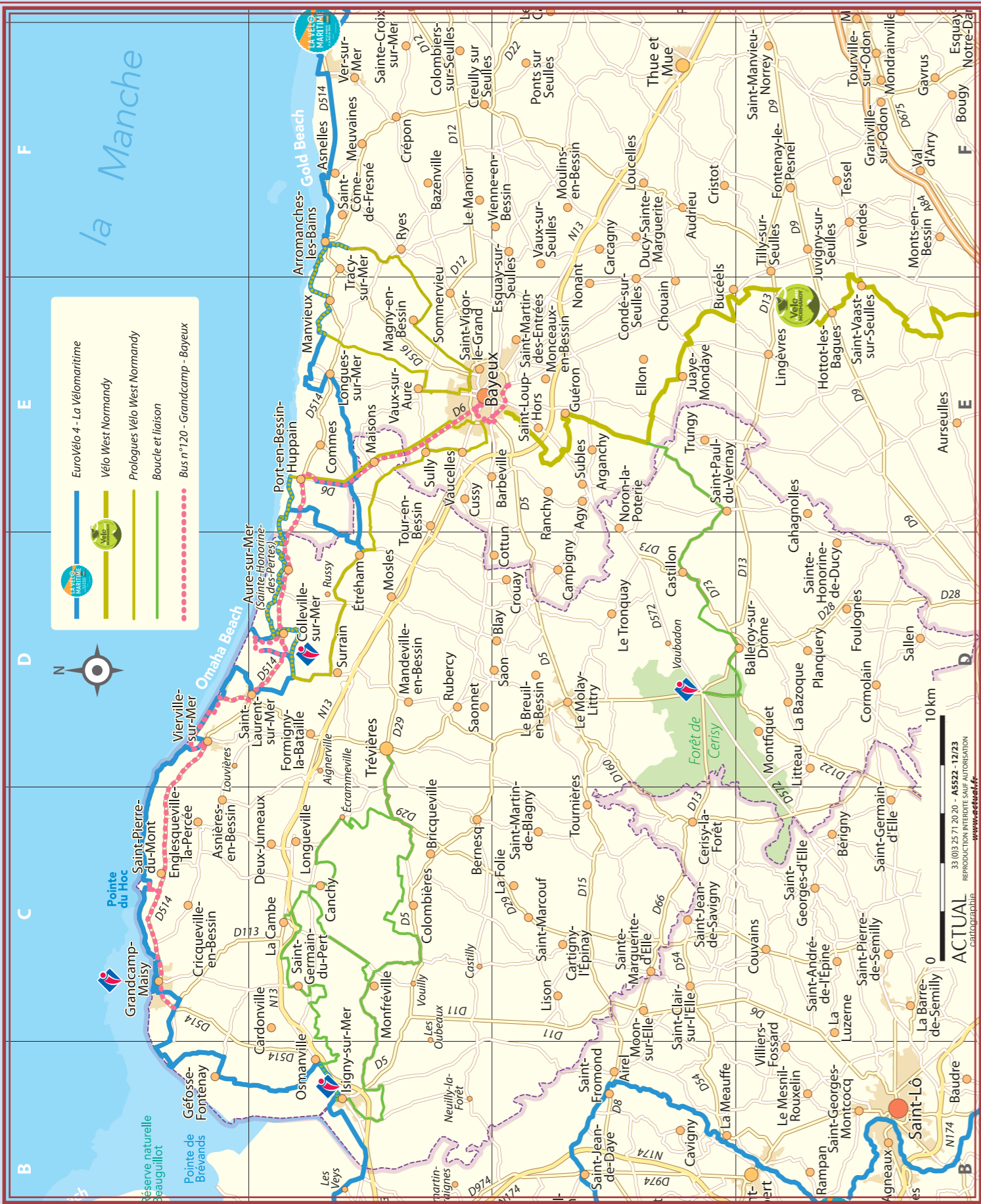


02 35 80 94 16

www.helievenements.com

GPS Waze : HELIEVENEMENTS à Englesqueville-la-Percée

Entre Grandcamp-Maisy et Vierville-sur-Mer sur la D514





**Isigny  
Omaha**  
OFFICE DE TOURISME

Office de Tourisme  
classé en catégorie II

**CONTACT**

Bureaux d'Information Touristique de l'Office de Tourisme d'Isigny-Omaha  
tél. : 02 31 21 46 00  
accueil@isigny-omaha-tourisme.fr

**GRANDCAMP-MAISY**  
26 quai Crampon  
14450 Grandcamp-Maisy

**ISIGNY-SUR-MER**  
16 rue Emile Demagny  
14230 Isigny-sur-Mer

**OMAHA BEACH**  
65 rue des Chemins de la Liberté  
14710 Colleville-sur-Mer

**MONTFIQUET  
MAISON DE LA FORÊT**  
L'embranchement  
14490 Montfiquet



Hey ! Suivez nous sur :



[isigny-omaha-tourisme.fr](http://isigny-omaha-tourisme.fr)

